

升降機 加建及現代化工程 安全指南

以環保紙印製・請循環再造 由房屋署 屋邨管理處製作

引言

本安全指南旨在加強參予房屋署升降機加建或現代化工程的管理人和前線員工的安全意識，以防止意外發生。指南以圖片舉出實踐有關工程時須採取的正確安全措施並以不正確做法作對比，以期令讀者更易掌握其內容及對其有更深印象。惟所示的正確安全措施乃一些例子，並不一定代表唯一的做法。

承蒙職業安全健康局對本安全指南提出寶貴專業意見，謹此致謝。

注意：

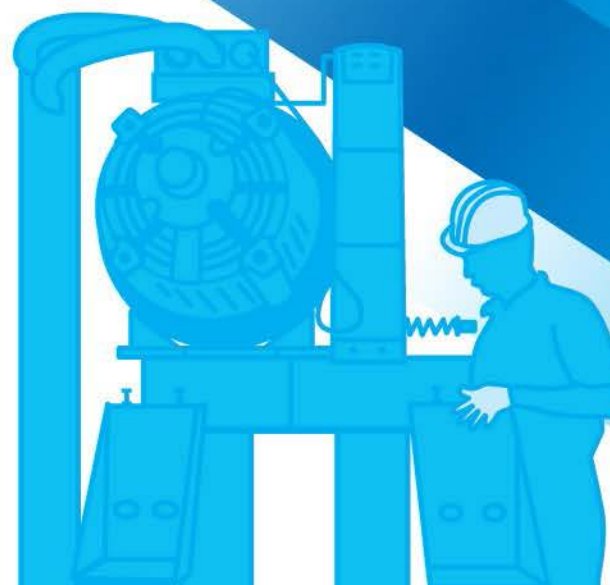
載於本安全指南的建議不應被視為已全部包括有關安全法例所涉及的事項。遵從本安全指南本身不賦予任何人在法律及相關合約責任方面的豁免權。

本安全指南的最新版本可於房委會/房屋署網站

<http://www.housingauthority.gov.hk/tc/public-housing/estate-maintenance-and-improvement/lift-modernisation/index.html>
下載。指南的版權屬房屋署所有。如需複印或摘錄本安全指南之內容，請註明錄自房屋署《升降機加建及現代化工程安全指南》。

二零一四年二月（更新版）

適用於 升降機加建或 現代化工程



升降機井道 - 防護裝置



◀ 圍封升降機井道出入口



於升降機井道出入口
設金屬四葉門 ▶



▶ 沒有修好損壞的四葉金屬門

升降機井道 - 防護裝置



為金屬四葉門穩妥地
接上接地導線



於圍板門穩妥地安裝
門氣鼓以確保圍板門
能自動關上



沒有為金屬四葉門
穩妥地接上接地導線



沒有修好損壞的
圍板門門氣鼓



升降機井道 - 防護裝置



在井道外進出口兩邊各裝上有眼螺栓作錨固物以配合安全帶的使用，並在使用前確保有眼螺栓沒有鬆脫現象(安裝有眼螺栓時如加上一枚金屬墊圈及彈弓墊圈則更為理想)



對所有有眼螺栓進行1年1次的拔拉測試，並在有眼螺栓附近貼上顯示測試日期及失效日期的標籤



沒有在井道外提供足夠的有眼螺栓作錨固物以配合安全帶的使用



沒有將有眼螺栓的螺栓部份完全旋入套筒



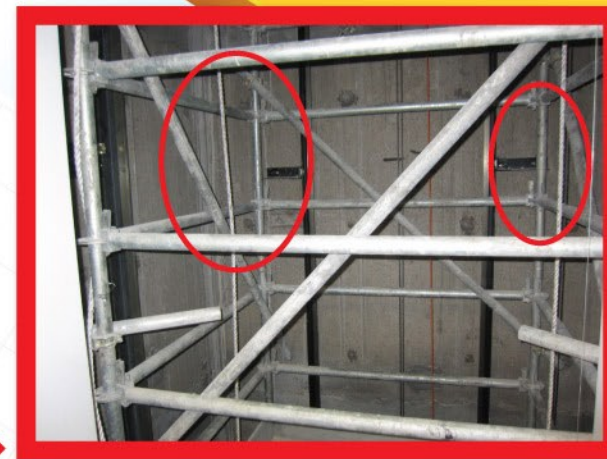
升降機井道 - 防護裝置



▲ 適當地安放3條救生繩於棚架外



安放救生繩
於金屬棚架內 ▶



◀ 把救生繩繫於棚架組件



安放3條救生繩
於棚架的同一邊 ▶



升降機井道 - 防護裝置



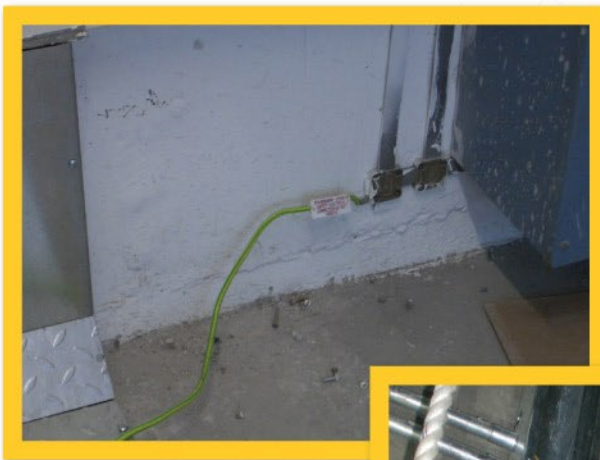
用軟墊包裹懸放於
升降機井道內的
救生繩的懸掛點，
以免救生繩受磨損



沒有用軟墊包裹懸放於升降機井道內的
救生繩的懸掛點，來防止救生繩受磨損



升降機井道 - 電力安全



▲ 為金屬棚架穩妥地接上接地導線



▲ 沒有妥善安放金屬棚架接地導線及使用過長的接地導線

金屬棚架 - 構造



- ▶ 設足夠工作平台讓工人安全地進行高空工作(例如每相隔2.6米高設工作平台)



- ▶ 沒有設足夠工作平台讓工人安全地進行高空工作



金屬棚架 - 構造



- ▶ 提供有足夠闊度和設有踢腳板的進出跳板及避免進出跳板坡度太大 (註: 按需要在跳板兩旁安裝適當護欄)



於工作平台四周安裝不低於200mm高的踢腳板



- ▶ 安裝闊度不足和坡度太大的進出跳板及沒有在跳板兩旁設踢腳板和適當護欄



- ▶ 採用木製或用其他可燃物料製造的踢腳板

金屬棚架 - 構造



▶ 安裝完整的工作平台



沒有安裝踢腳板
於工作平台週邊 ▶



◀ 安裝不完整的工作平台



安裝不完整的工作平台
及沒有穩固平台板 ▶



施工前 - 檢查裝置



- 在填寫及簽署《交收前升降機井道安全檢查表》及《地盤交收證書》或發出《工作許可證》前，先在工地現場檢查裝置，並確認合符安全要求



- 沒有在工地現場檢查裝置便填寫及簽署《交收前升降機井道安全檢查表》及《地盤交收證書》或發出《工作許可證》

升降機井道交收 - 井道安全檢查表

EMDI P09/2012 Annex A (Page 1 of 2) 模擬填寫真實表格

交收前升降機井道安全檢查表

升降機安裝地點及機號：新大樓 1 號
交收日期：20/04/2014

第一部分 檢查項目

1. 提出機房及井道內之安全設施
2. 提出機房及井道內之安全設施
3. 機房及井道內之安全設施
4. 機房及井道內之安全設施

第二部分 井道檢查

1. 井道內之安全設施
2. 井道內之安全設施
3. 井道內之安全設施
4. 井道內之安全設施

其他事項：
井道內之安全設施
井道內之安全設施

Handed over by: 大建業公司
Received by: 大建業公司



EMDI P09/2012 Annex A (Page 2 of 2) 模擬填寫真實表格

第二部分 地盤交收證書
Certificate of Handover of Site

Project 工程項目：新大樓 1 號
Location 地點：新大樓 1 號
Description of Work 工作內容：井道安裝

Date of Handover 交收日期：20/04/2014

Handover from 交收人：大建業公司
Received by 接收人：大建業公司

Certification 證明：
I certify that all safety provisions for the above named project are in safe & good condition in accordance with the relevant regulations & Safety Ordinance. The site is handed over to you on the same day.

Handed over by: 大建業公司
Received by: 大建業公司

正確填寫及簽署地盤交收證書

- 1 清楚填寫施工地點及機號
- 2 沒有漏填檢查結果
- 3 清楚填寫檢查者及確認者資料及檢查日期
- 4 清楚填寫交接人姓名

EMDI P09/2012 Annex A (Page 1 of 2) 模擬填寫真實表格

交收前升降機井道安全檢查表

升降機安裝地點及機號：新大樓 1 號
交收日期：20/04/2014

第一部分 檢查項目

1. 提出機房及井道內之安全設施
2. 提出機房及井道內之安全設施
3. 機房及井道內之安全設施
4. 機房及井道內之安全設施

第二部分 井道檢查

1. 井道內之安全設施
2. 井道內之安全設施
3. 井道內之安全設施
4. 井道內之安全設施

其他事項：
井道內之安全設施
井道內之安全設施

Handed over by: 大建業公司
Received by: 大建業公司



不正確填寫或簽署
交收前安全檢查表

EMDI P09/2012 Annex A (Page 2 of 2) 模擬填寫真實表格

第二部分 地盤交收證書
Certificate of Handover of Site

Project 工程項目：新大樓 1 號
Location 地點：新大樓 1 號
Description of Work 工作內容：井道安裝

Date of Handover 交收日期：20/04/2014

Handover from 交收人：大建業公司
Received by 接收人：大建業公司

Certification 證明：
I certify that all safety provisions for the above named project are in safe & good condition in accordance with the relevant regulations & Safety Ordinance. The site is handed over to you on the same day.

Handed over by: 大建業公司
Received by: 大建業公司



不正確填寫或簽署地盤交收證書

- 1 沒有填寫部分內容
- 2 沒有填寫檢查者姓名
- 3 沒有填寫日期
- 4 沒有填寫地盤交收證書部分內容
- 5 沒有清楚填寫交接人姓名

進出升降機井道 - 工作許可證

正確填寫及簽署工作許可證

- 1 清楚填寫施工地點、機號、樓層、時間、工作內容
- 2 沒有漏填資料
- 3 註明承建商名稱
- 4 清晰地填寫工作人員姓名
- 5 按需要列出重點注意事項

不正確地填寫工作許可證

- 1 沒有填寫許可證號碼
- 2 沒有填寫部分資料
- 3 沒有註明承建商名稱
- 4 沒有清楚填寫工作人員姓名

進出升降機井道 - 鎖匙使用管理



- 只提供一條獨立鎖匙以開啟所有與某一井道有關的工地圍板門



- 以萬用鎖匙開啟處於多個井道的工地圍板門，或提供多條鎖匙以開啟同一有關井道位於各層的工地圍板門

在工地圍板範圍內工作



在進入工地圍板範圍內工作之前
佩戴安全帽、安全帶、反光衣



當圍板範圍內沒有人
工作時，鎖上圍板門



當圍板範圍內沒有人工作時，沒有鎖上圍板門

進出升降機井道



- ▲ 使用配以雙安全繩（雙尾繩）的安全帶，以用作錨固物的有眼螺栓或救生繩作為安全繩的繫穩點，並在打開四葉門進入井道前或在井道內時，確保最少有一條安全繩繫扣於繫穩點上



- ▲ 在打開四葉的下方進入升降機井道前未有先扣上安全帶

在升降機井道內工作



在棚架內的工作平台上
工作並把安全帶
繫上救生繩



◀ 在工作平台上工作時
沒有把安全帶繫上救生繩



在升降機井道內工作



在棚架內設有完整踢腳板之工作平台上工作



在沒設有完整踢腳板之工作台上工作及在工作台上放置雜物



沒有配備足夠個人防護裝備

- ① 沒有反光衣
- ② 沒有安全帶

在升降機井道內工作



利用穩固的梯具及設於工作平台上的出入口在棚架內上落(註:在出入口提供適當扶手)



在棚架外上落

在升降機井道內工作 - 電力安全



▲ 提供足夠電線掛架以防電線被拉斷



▲ 沒有提供足夠電線掛架以防止電線被拉斷



升降機機房 - 工地



▲ 當無人看管升降機機房時鎖上機房門



▲ 任由升降機機房門在無人看管下打開



升降機機房 - 工地



▼ 把工地適當地分隔



▲ 沒有把工地適當地分隔



升降機機房 - 電力安全



- 掛上警告標示於相關供電總掣上並加裝獨立鎖



- 沒有於相關供電總掣上掛上警告標示及加裝獨立鎖



升降機機房 - 電力安全



妥善安放臨時電線



沒有更換損壞的電線



升降機機房 - 處理地台孔洞



用貼有警告標示的蓋板穩固蓋好地台孔洞



加裝木方於蓋板底部以固定位置



在安裝升降機纜索後隨即以套圈圍封地台孔洞



在鑽挖地台孔洞工程中沒有豎立警告標示或蓋好已完成的地台孔洞



沒有在地台孔洞蓋板上貼上警告標示



升降機機房 - 處理 地台孔洞



▲ 沒有擺放雜物於地台孔洞蓋板上或附近



▲ 沒有定時清理地台孔洞附近的垃圾及雜物



一般工地管理



保持工地整潔、通道暢通



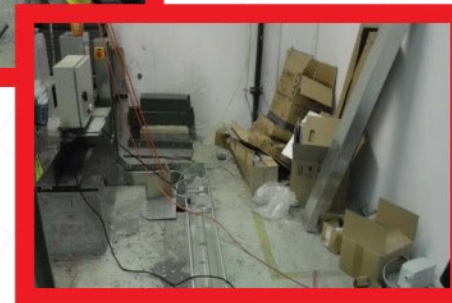
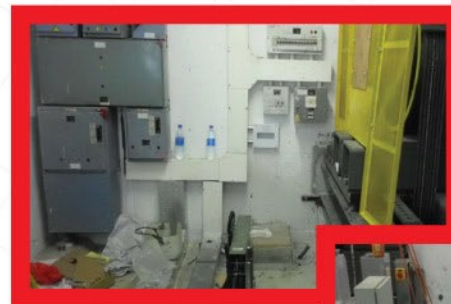
亂放工具及雜物於圍板內



任由工具及雜物阻塞通道



沒有用吸塵機吸走施工時留下的灰塵



沒有按需要定時清理垃圾及雜物



安全訓練



▲ 積極參與安全訓練



▲ 不積極參與安全訓練



適用於 升降機加建工程



外牆棚架



設置適當工作平台和安全進出口並採用堅固物料搭建通道及保持棚架通道暢通



提供及使用金屬棚架以作進出各樓層之用



存放大量物料於通道上及以瓦通紙作為踢腳板材料



擅自更改棚架

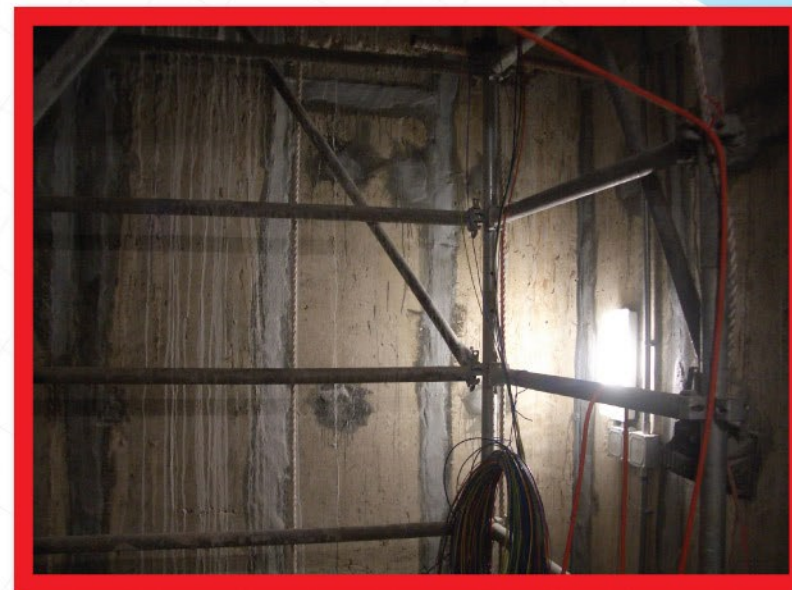
工地電力安全



妥善安放臨時電線及電燈



鎖上臨時供電箱並貼上警告標示



沒有妥善安放臨時電線

一般工地安全



▲ 配備足夠個人防護裝備



▲ 沒有配備足夠個人防護裝備



一般工地管理



▲ 妥善擺放、覆蓋及圍封物料



▲ 沒有妥善擺放、覆蓋及圍封物料



▲ 沒有蓋好沉澱缸以防止滋生蚊蟲