



屯門

富健花園 · 龍門居

交通建設 日日新

多

年來的發展，把屯門的交通網絡漸次提昇。今天的屯門既有高速公路連接市區，復有西鐵貫通港、九。區內輕鐵四處穿梭，港深西部通道更把該區與國內蛇口地區連接起來，令屯門的發展潛力不容忽視。

龍門居和富健花園鄰近輕鐵龍門站。兩個屋苑毗鄰而立，前方為屯門康樂體育中心。廣闊的休憩地帶既有新穎的歷奇公園，復有開放予公眾人士的屯門哥爾夫球中心，公眾騎術學校亦在不遠處，消閑設施眾多。龍門居和富健花園分別提供71個和129個回購單位供申請人選擇。





©地圖版權屬香港特區政府，經地政總署准許複印。



屯門

富健花園

地址

新界屯門龍門路45號

住宅樓宇總數

12座 — 第1至12座

樓宇設計

私人機構參建居屋計劃

樓宇落成日期

1999年4月22日

政府地契年期

由1997年1月16日至2047年6月30日

業主立案法團

已成立

屋苑管理公司

其士富居物業管理有限公司

屋苑設施

兒童遊樂場、羽毛球場、籃球場、排球場、
壁球場、太極公園、健身場地和乒乓球桌

私家車泊車位

屋苑購物設施

屋苑商場設有超級市場、街市和食肆等

交通優勢

近龍門輕鐵站、巴士總站

部分往市區巴士路線：

59X 屯門碼頭至旺角火車站

962 龍門居至銅鑼灣

景觀特色

屋苑部分單位可享園景、翠綠山景或河景

出售剩餘居屋單位第2期

富健花園出售單位數目：129個回購單位



樓宇位置示意圖



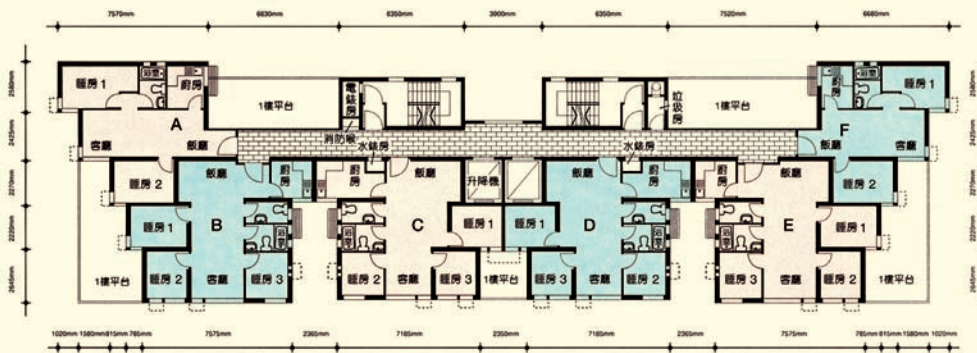
資料摘錄自1997年10月印製的居者有其屋計劃第19期乙的富健花園售樓書，只供參考。

樓宇樣本平面圖

第1座1樓至25樓及第2座1樓至25樓



第1座1樓至25樓



第2座1樓至20樓



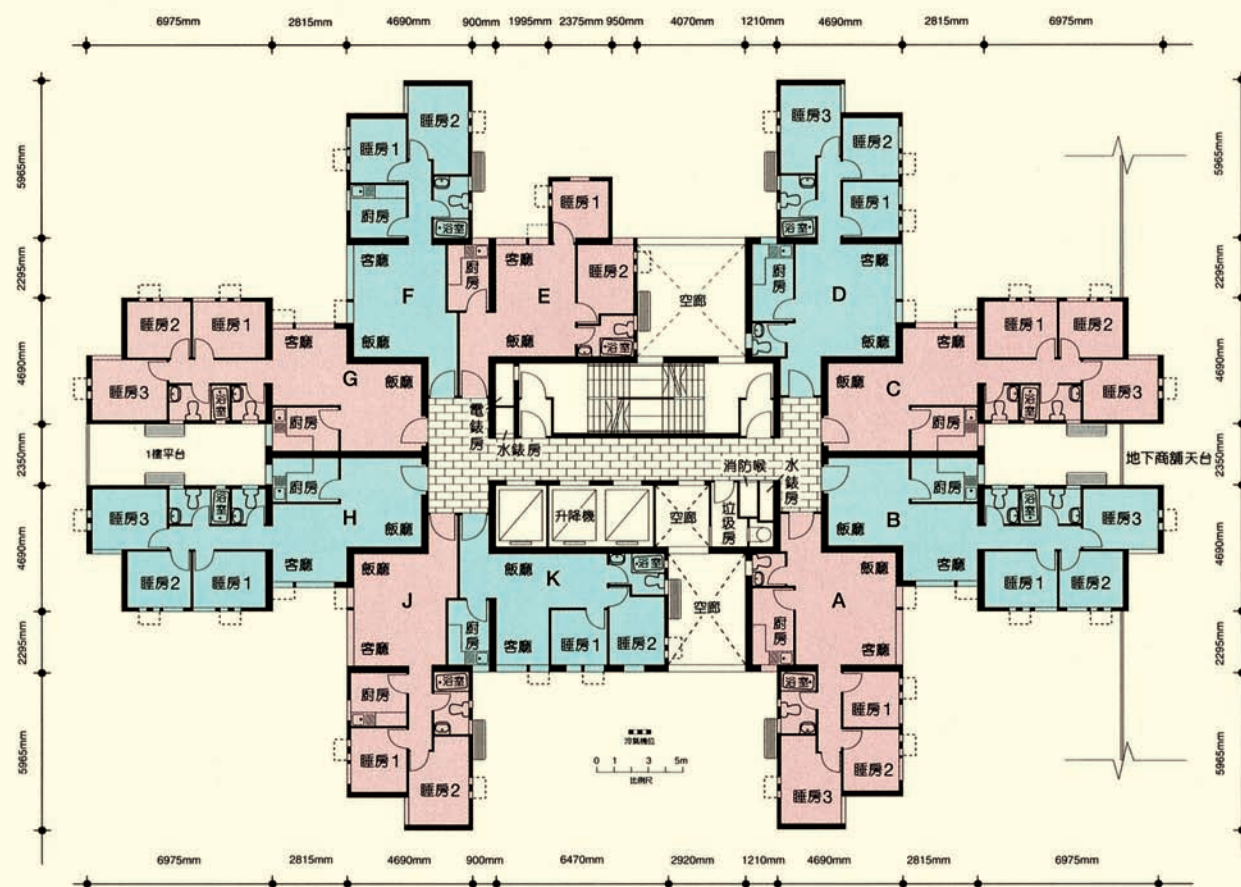
第2座21樓至25樓



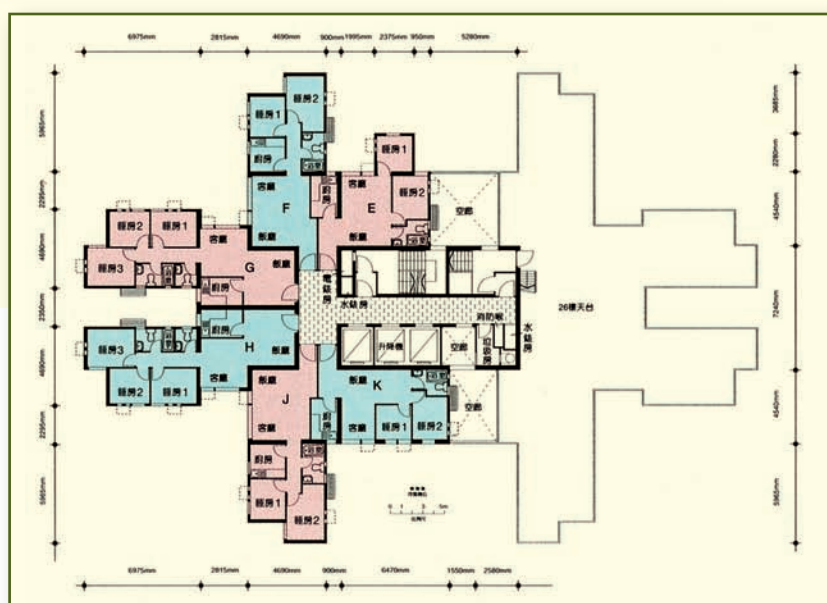
註：

1. 由於高層單位的結構牆比較薄，高層單位的內部面積一般會較低層單位稍大。
2. 所有圖則、用料及設備，以建築事務監督及各有關政府部門最後批准者為準。

第3座1樓至25樓



第3座26樓樓宇樣本平面圖



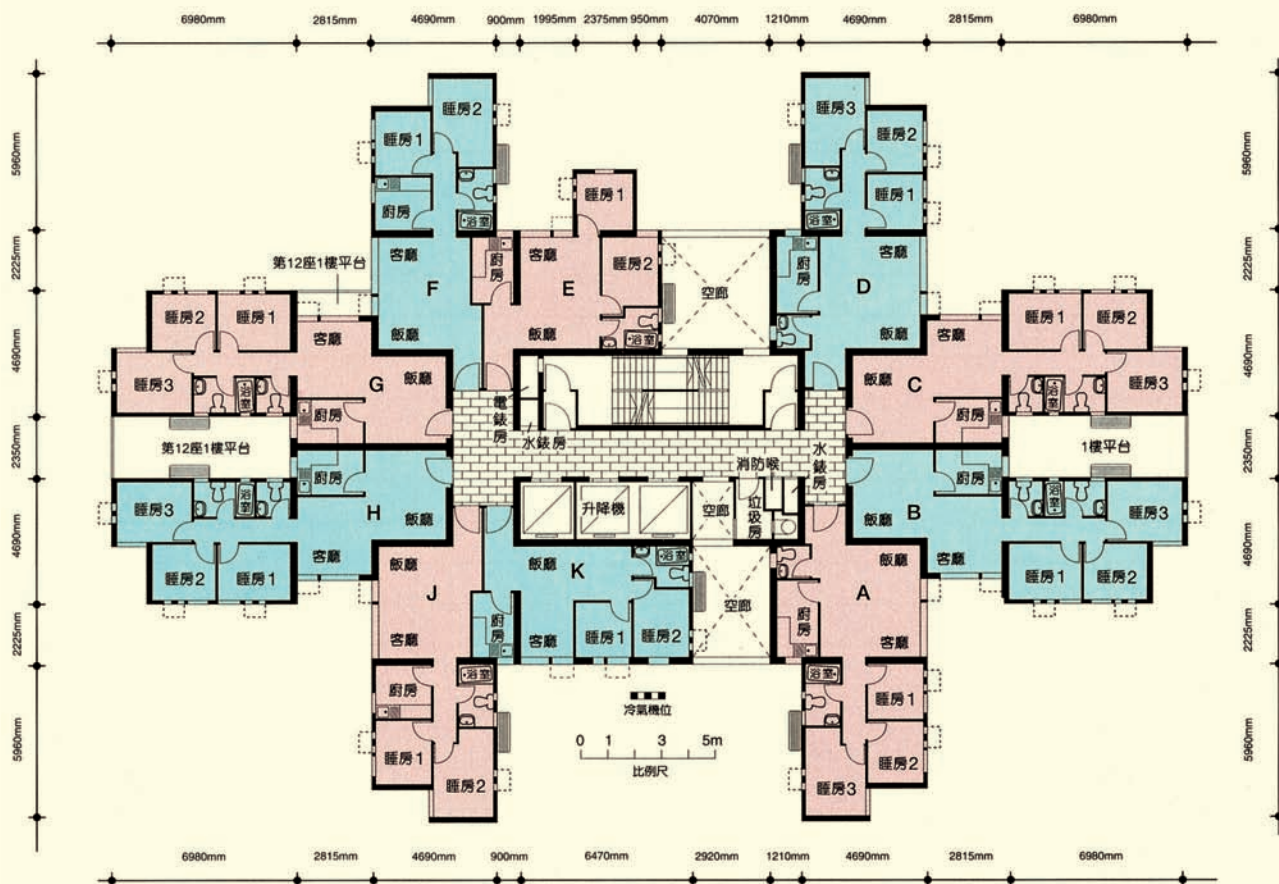
註：

1. 由於高層單位的結構牆比較薄，高層單位的內部面積一般會較低層單位稍大。
2. 所有圖則、用料及設備，以建築事務監督及各有關政府部門最後批准者為準。

樓宇樣本平面圖

第4、5*、7及12座1樓至28樓

*第5座為第4、7及12座方位之反向



註：

1. 由於高層單位的結構牆比較薄，高層單位的內部面積一般會較低層單位稍大。
2. 所有圖則、用料及設備，以建築事務監督及各有關政府部門最後批准者為準。

第6座1樓至28樓

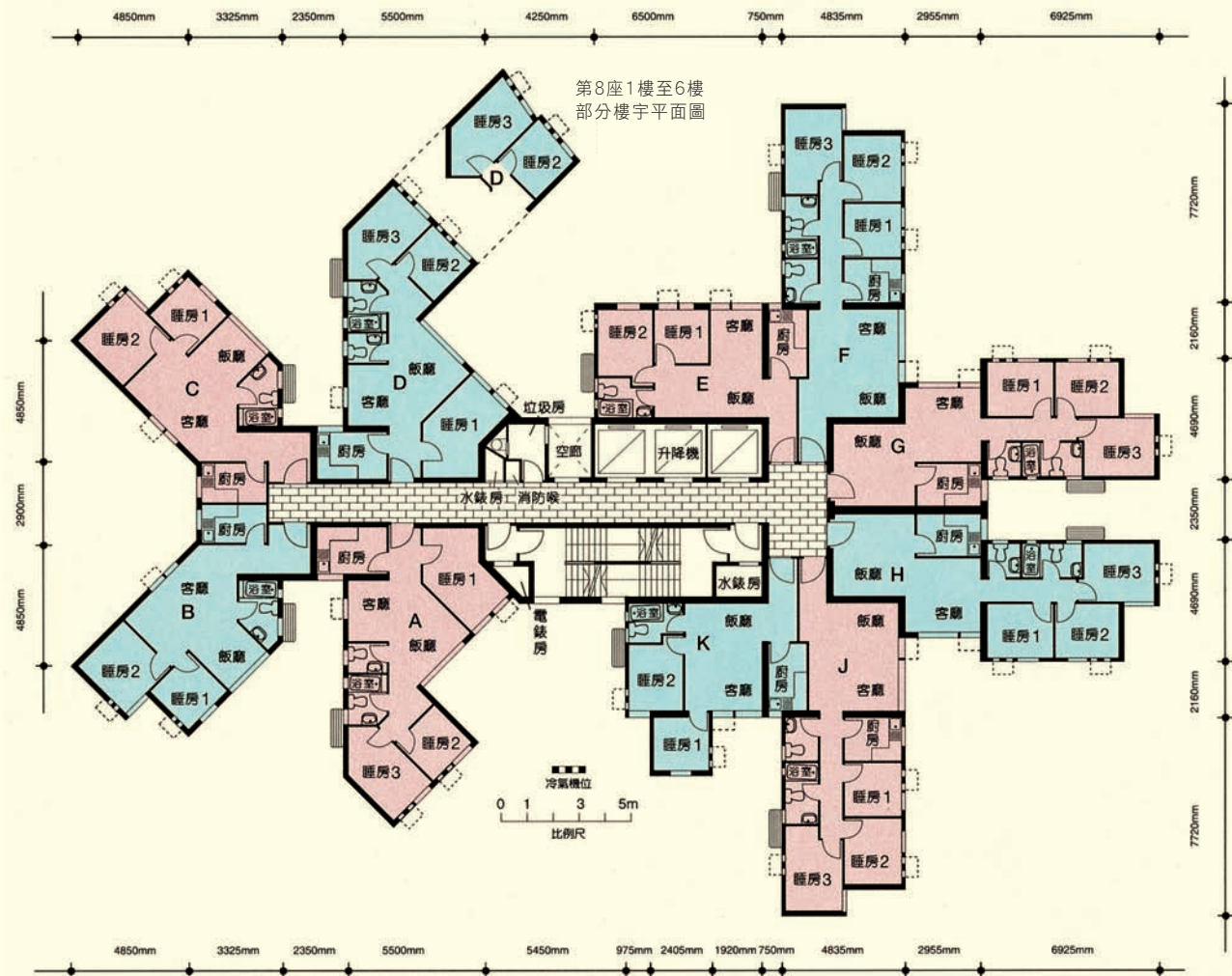


註：

1. 由於高層單位的結構牆比較薄，高層單位的內部面積一般會較低層單位稍大。
2. 所有圖則、用料及設備，以建築事務監督及各有關政府部門最後批准者為準。

樓宇樣本平面圖

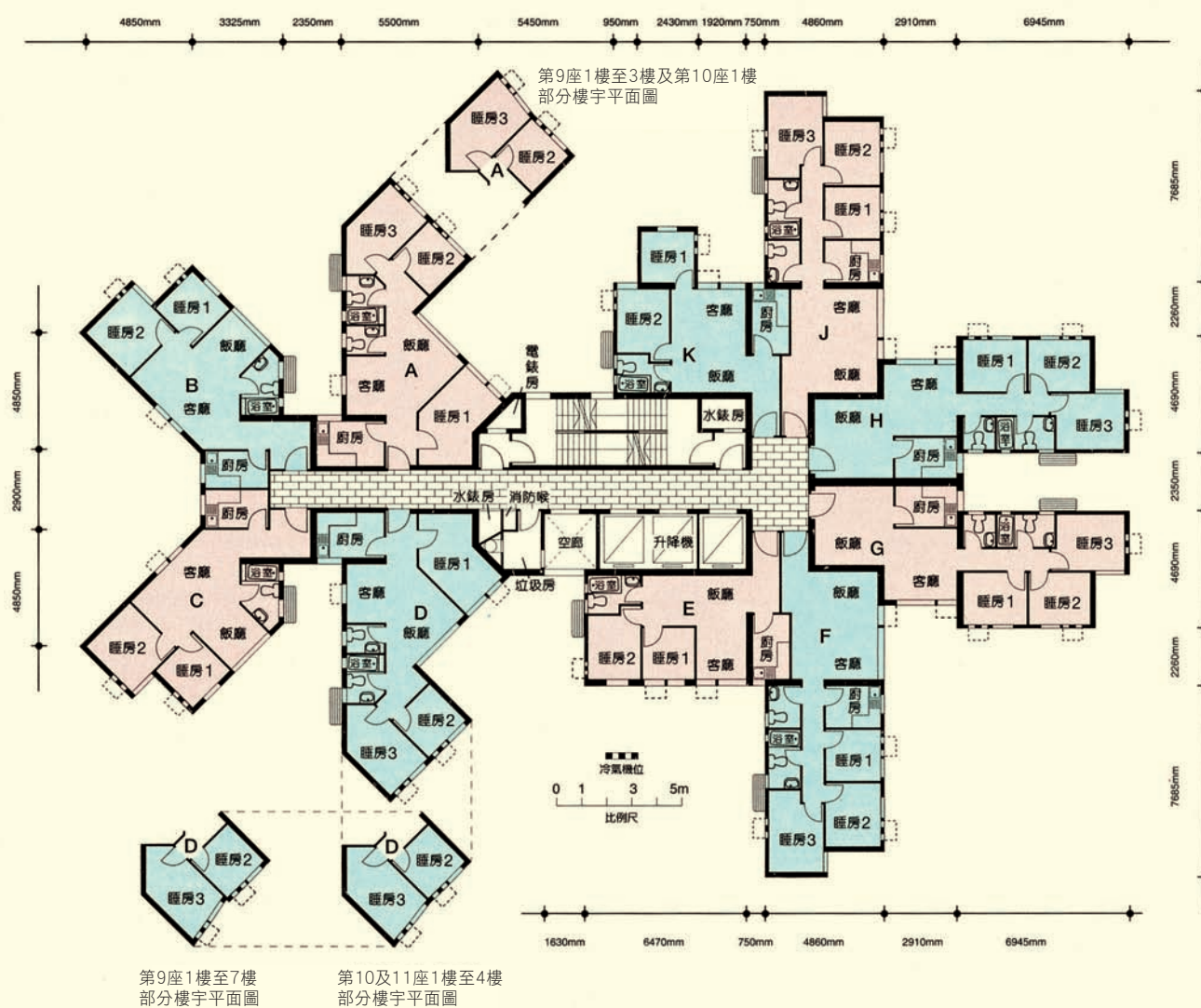
第8座1樓至28樓



註：

1. 由於高層單位的結構牆比較薄，高層單位的內部面積一般會較低層單位稍大。
2. 所有圖則、用料及設備，以建築事務監督及各有關政府部門最後批准者為準。

第9、10座1樓至27樓及11座1樓至25樓



註：

1. 由於高層單位的結構牆比較薄，高層單位的內部面積一般會較低層單位稍大。
2. 所有圖則、用料及設備，以建築事務監督及各有關政府部門最後批准者為準。

樓面面積

座	樓層	單位	建築面積 (平方米)	實用面積 (平方米)
1	1-25	A, F	56.9	45.0
		B, C, D, E	69.5	55.0
2	1-20	A	57.4	45.0
		B, C, D	70.1	55.0
		E	70.2	55.0
		F	51.0	40.0
	21-25	A, F	51.5	40.0
		B, C, D, E	70.8	55.0
3	1-25	A, B, C, D, G, H	64.4	55.0
		E, K	46.9	40.0
		F, J	52.7	45.0
	26	E, K	51.0	40.0
		F, J	57.4	45.0
		G, H	70.2	55.0
4, 5, 6, 7, 12	1-28	A, B, C, D, G, H	64.4	55.0
		E, K	46.8	40.0
		F, J	52.7	45.0
8	1-6	A, F, G, H, J	64.5	55.0
		B, C	52.8	45.0
		D	65.5	55.8
		E, K	46.9	40.0
	7-28	A, D, G, H	64.5	55.0
		B, C	52.8	45.0
		E, K	46.9	40.0
		F, J	64.6	55.0

註：

- 1 平方米=10.764平方呎
- 單位之建築面積是指將單位所在物業發展之住宅部分建築面積，根據其單位之實用面積，以按比例方式攤分得出之面積。

上述樓面面積及註摘錄自1997年10月印製的居者有其屋計劃第19期乙的富健花園售樓書，只供參考。本期可供選購的單位，請參閱價目表。

實用面積是指：就一個有牆壁圍繞的單位而言，該單位的樓面面積由該單位外牆的外部開始量度，如外牆屬分隔兩個相連單位的牆壁，則從牆壁的中部開始量度，並得包括該單位的內部間隔及支柱，但不包括牆外的公用地方；如有任何外牆與公用地方緊貼，則該牆壁的全部厚度亦會計算在內。

座	樓層	單位	建築面積 (平方米)	實用面積 (平方米)
9	1-3	A	65.0	55.3
		B, C	52.8	45.0
		D	65.4	55.7
		E, K	47.0	40.0
		F, G, H, J	64.6	55.0
	4-7	A, F, G, H, J	64.6	55.0
		B, C	52.9	45.0
		D	65.4	55.7
		E, K	47.0	40.0
	8-27	A, D, F, G, H, J	64.6	55.0
		B, C	52.9	45.0
		E, K	47.0	40.0
10	1	A, D	65.0	55.3
		B, C	52.9	45.0
		E, K	47.0	40.0
		F, G, H, J	64.6	55.0
	2-4	A, F, G, H, J	64.6	55.0
		B, C	52.9	45.0
		D	65.0	55.3
		E, K	47.0	40.0
	5-27	A, D, F, G, H, J	64.6	55.0
		B, C	52.9	45.0
		E, K	47.0	40.0
	11	1-4	A, F, G, H, J	64.6
B, C			52.9	45.0
D			65.0	55.3
E, K			47.0	40.0
5-25		A, D, F, G, H, J	64.6	55.0
		B, C	52.9	45.0
		E, K	47.0	40.0

註：

1. 1平方米=10.764平方呎

2. 單位之建築面積是指將單位所在物業發展之住宅部分建築面積，根據其單位之實用面積，以按比例方式攤分得出之面積。

上述樓面面積及註摘錄自1997年10月印製的居者有其屋計劃第19期乙的富健花園售樓書，只供參考。本期可供選購的單位，請參閱價目表。

實用面積是指：就一個有牆壁圍繞的單位而言，該單位的樓面面積由該單位外牆的外部開始量度，如外牆屬分隔兩個相連單位的牆壁，則從牆壁的中部開始量度，並得包括該單位的內部間隔及支柱，但不包括牆外的公用地方；如有任何外牆與公用地方緊貼，則該牆壁的全部厚度亦會計算在內。

屯門

龍門居

地址

新界屯門龍門路43號

住宅樓宇總數

16座 — 第1至16座

樓宇設計

私人機構參建居屋計劃

樓宇落成日期

1998年10月26日

政府地契年期

由1996年6月4日至2047年6月30日

業主立案法團

已成立

屋苑管理公司

新昌管理服務有限公司

屋苑設施

兒童遊樂場、壁球室、網球場、籃球場、排球
場、羽毛球場、花園和乒乓球桌

私家車泊車位

屋苑購物設施

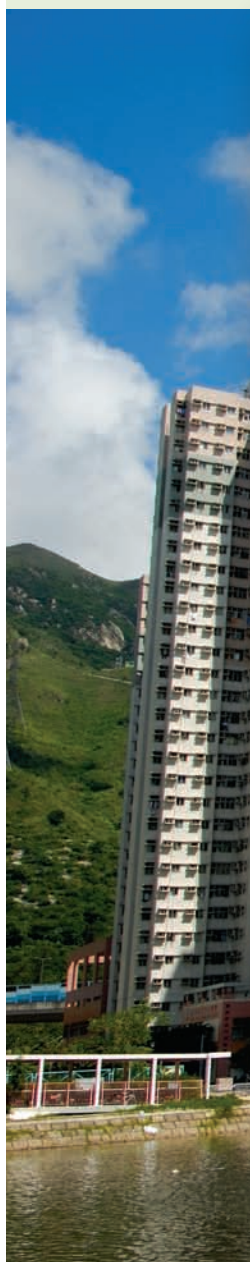
屋苑商場設有超級市場

交通優勢

近龍門輕鐵站、巴士總站、屯門公路
往市區巴士路線：962 龍門居至銅鑼灣

景觀特色

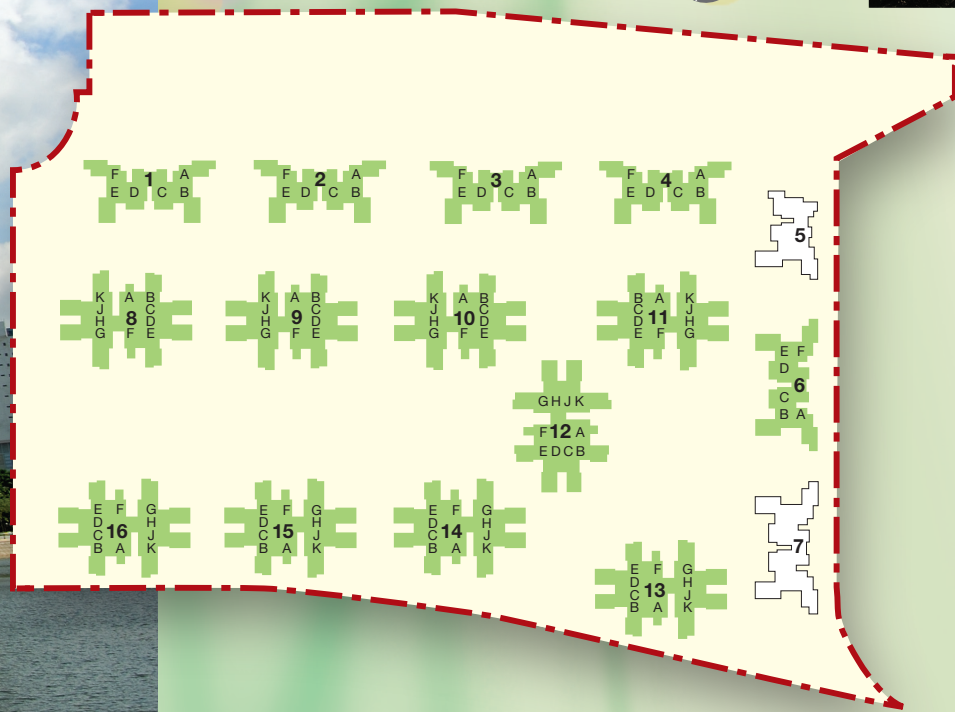
屋苑部分單位可享河景



出售剩餘居屋單位第2期

龍門居出售單位數目：71個回購單位

樓宇位置示意圖



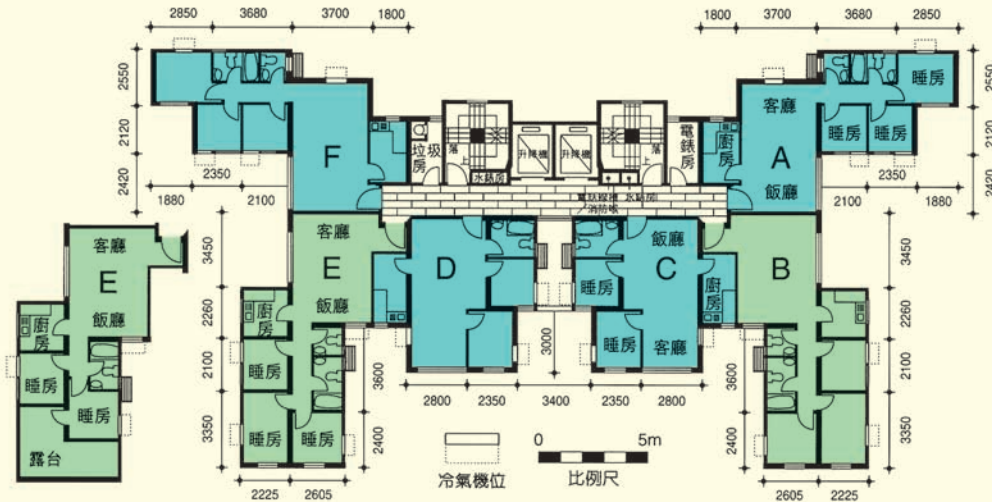
資料摘錄自1997年7月印製的居者有其屋計劃第19期甲的龍門居售樓書，只供參考。

樓宇樣本平面圖

第1、2及3座1樓至26樓和第4及6座1樓至26樓

第1、2及3座

第1座26樓E室。
單位有10平方米
露台，但並不計算
入建築面積及實用
面積內。



第4及6座



註：

1. 所有圖則、用料及設備，以建築事務監督及各有關政府部門最後批准者為準。
2. 圖中所列出之住宅單位量度以毫米 (mm) 計算。
3. 由於高層單位的結構牆比較薄，高層單位的內部面積一般會較低層單位稍大。

第8及9座1樓至30樓

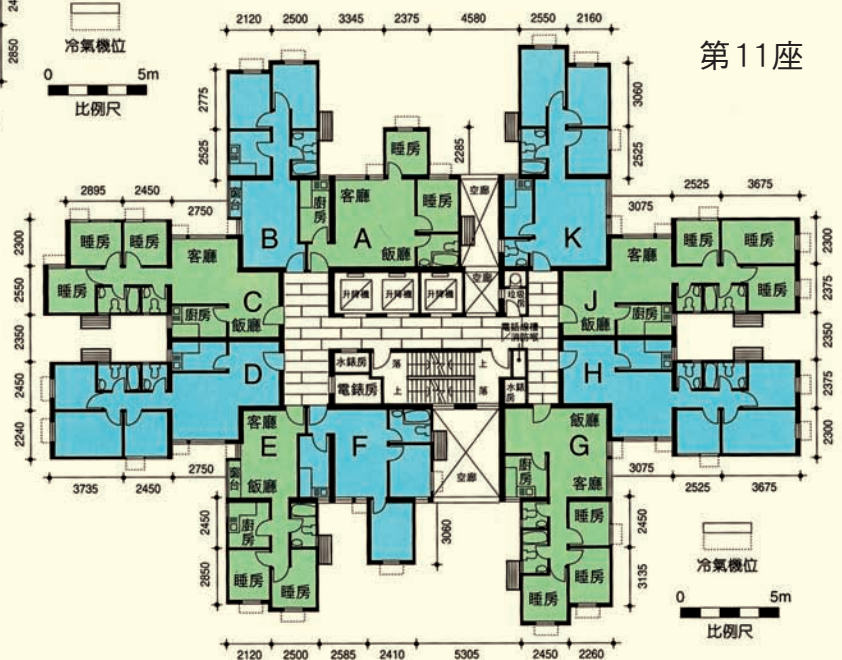
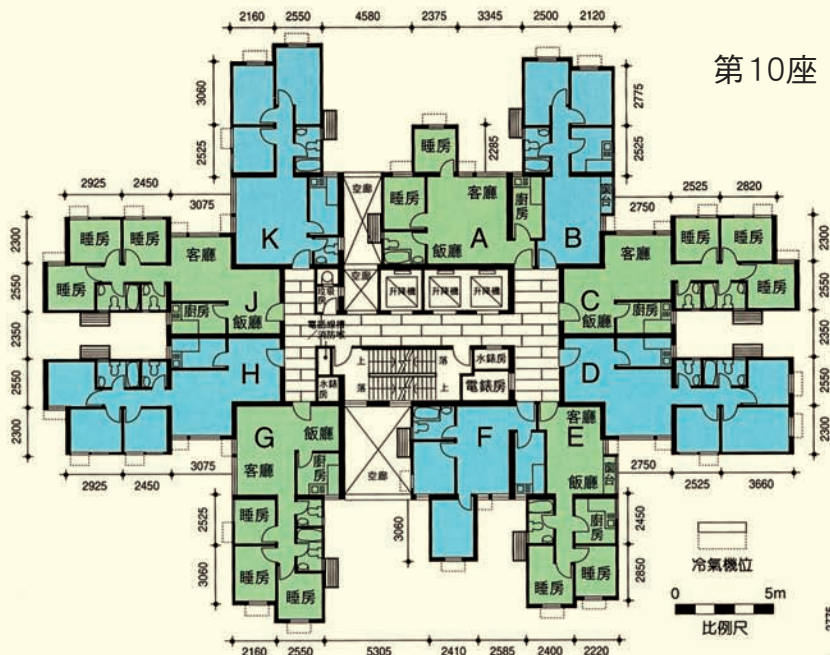


註：

1. 所有圖則、用料及設備，以建築事務監督及各有關政府部門最後批准者為準。
2. 圖中所列出之住宅單位量度以毫米(mm)計算。
3. 由於高層單位的結構牆比較薄，高層單位的內部面積一般會較低層單位稍大。

樓宇樣本平面圖

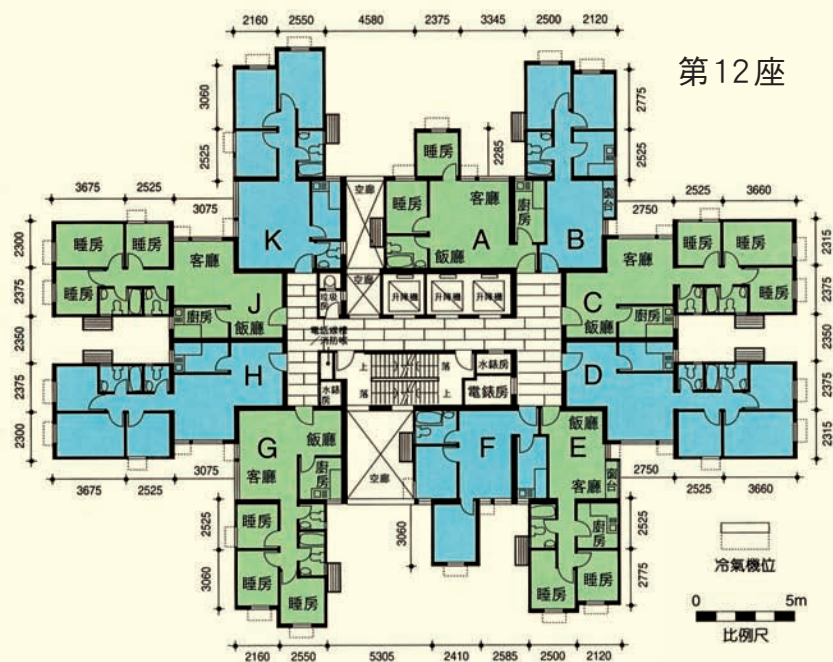
第10座1樓至30樓及第11座1樓至32樓



註：

1. 所有圖則、用料及設備，以建築事務監督及各有關政府部門最後批准者為準。
2. 圖中所列出之住宅單位量度以毫米(mm)計算。
3. 由於高層單位的結構牆比較薄，高層單位的內部面積一般會較低層單位稍大。

第12座1樓至32樓及第13座1樓至32樓

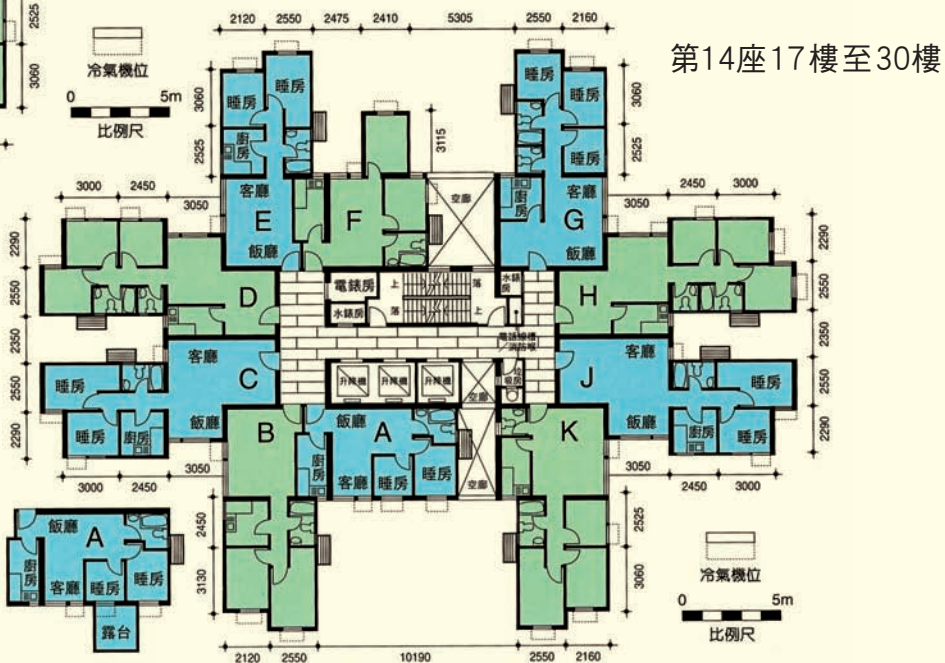
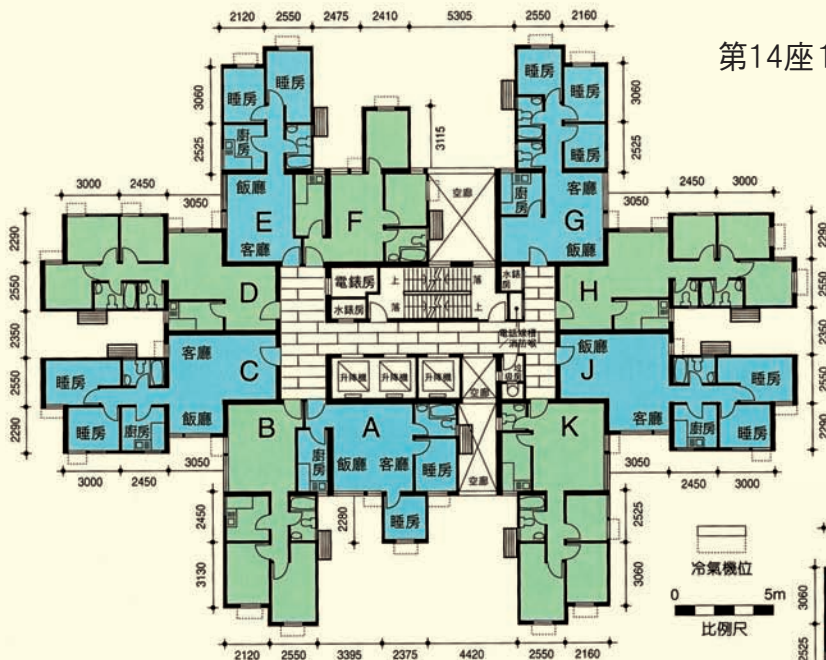


註：

1. 所有圖則、用料及設備，以建築事務監督及各有關政府部門最後批准者為準。
2. 圖中所列出之住宅單位量度以毫米 (mm) 計算。
3. 由於高層單位的結構牆比較薄，高層單位的內部面積一般會較低層單位稍大。

樓宇樣本平面圖

第14座1樓至16樓及17樓至30樓



17樓A室：此單位有5平方米露台，但並不計算入建築面積內。

註：

1. 所有圖則、用料及設備，以建築事務監督及各有關政府部門最後批准者為準。
2. 圖中所列出之住宅單位量度以毫米(mm)計算。
3. 由於高層單位的結構牆比較薄，高層單位的內部面積一般會較低層單位稍大。

第15座1樓至30樓及第16座1樓至30樓



註：

1. 所有圖則、用料及設備，以建築事務監督及各有關政府部門最後批准者為準。
2. 圖中所列出之住宅單位量度以毫米(mm)計算。
3. 由於高層單位的結構牆比較薄，高層單位的內部面積一般會較低層單位稍大。

樓面面積

座	樓層	單位	建築面積 (平方米)	實用面積 (平方米)
1	1-26	C, D	53.6	45.0
		A, B, F	65.5	55.0
	1-25	E	65.5	55.0
	26	E [#]	53.5	45.0
2, 3, 4, 6	1-26	C, D	53.6 / 53.7	45.0
		A, B, E, F	65.4 / 65.5 / 65.6	55.0
8, 9, 10	1-30	B ^{###} , E ^{###} , F	46.9	40.0
		A	52.8	45.0
		C, D, G, H, J, K	64.5 / 64.6	55.0
11, 12, 13	1-32	B ^{###} , E ^{###} , F	46.9	40.0
		A	52.8	45.0
		C [△] , D, G, H, J, K	64.5	55.0
14	17	A ^{##}	46.9	40.0
	18-30	A	46.9	40.0
	1-16	A	52.8	45.0
		F	46.9	40.0
		1-30	B, E	52.8
		C [△] , D, G, H, J [△] , K	64.5	55.0
15, 16	1-30	A, F	47.0	40.0
		B, E	52.8	45.0
		C [△] , D, G, H, J [△] , K	64.6	55.0

[#] 此等單位設有10平方米露台，但並不計算入建築面積及實用面積內。

^{##} 此等單位設有5平方米露台，但並不計算入建築面積及實用面積內。

^{###} 此等單位設有0.96平方米窗台，但並不計算入建築面積及實用面積內。

[△] 第13座C單位及第14、15座C和J單位是兩房兩廳單位。

註：

1. 1平方米=10.764平方呎

2. 單位的建築面積是單位的實用面積加上根據其單位之實用面積與該屋苑的總實用面積比例所攤分得出之屋苑樓宇內公用地方的面積。

上述樓面面積及註摘錄自1997年7月印製的居者有其屋計劃第19期甲的龍門居售樓書，只供參考。本期可供選購的單位，請參閱價目表。

實用面積是指：就一個有牆壁圍繞的單位而言，該單位的樓面面積由該單位外牆的外部開始量度，如外牆屬分隔兩個相連單位的牆壁，則從牆壁的中部開始量度，並得包括該單位的內部間隔及支柱，但不包括牆外的公用地方；如有任何外牆與公用地方緊貼，則該牆壁的全部厚度亦會計算在內。