

## 环保工作成效

- 规划和建造新屋邨的措施
- 现有屋邨推行的措施
- 办事处推行的措施



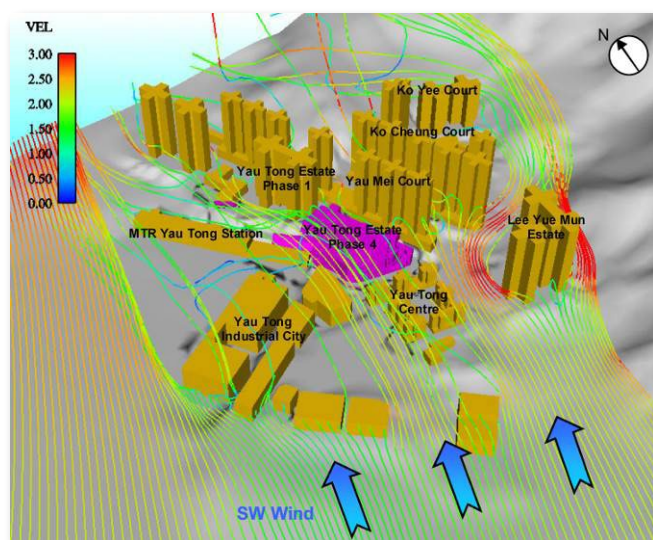
## 规划和建造新屋邨的措施

### 环保的规划及设计

#### 微气候研究

我们于**2004**年开始在项目规划和设计阶段进行微气候研究，为发展项目选择最佳方案。在项目设计过程中，我们采用以计算流体动力学为本的先进电脑模拟，充分考虑发展项目所在地区的气候特徵，包括风向、自然通风、日光、太阳热力及污染物扩散等。

根据用地的特点进行微气候研究，有助我们善用屋邨楼宇的自然环境，为租户提供更舒适的居所。于**2012/13**年度，我们共有**33**宗发展项目进行了微气候研究。



油塘邨商场「大本型」微气候研究的模拟图

## 低碳建筑设计

我们多年来一直在项目的设计阶段探索减少温室气体排放量的机会，以配合政府于**2020**年达到碳排量较**2005**年减少**50-60%**的目标。

我们近年所有新发展项目均在设计阶段采用「碳排放量估算」方法，分别评估建筑材料、结构物料、公用屋宇装备装置、可再生能源、栽种树木和拆卸工程六个范畴的碳排放量，致力寻求可减少碳排放的机会。自**2011**年至今，我们已有**19**宗设计项目采用「碳排放量估算」方法。透过评估，我们可按照不同的设计方案的整个项目周期比较碳排放量，据此订定实际可行的目标，尽力提高减碳成效。



启德第一甲区项目的设计采用「碳排放量估算」方法，在整个项目周期进行碳排放量评比

## 建造绿色楼宇

### 使用环保建材和构件

崭新的环保建筑方法及产品长远可带来极大裨益，因此我们非常重视开拓绿色楼宇建筑技术，并充分应用于辖下的发展项目。

在「绿色」建材方面，我们自**2011**年起指定临时工程的木材必须采购自可持续发展的来源，例如林业管理公会(FSC)认可的木材。此外并制订公营房屋不具抗火时效或具半小时抗火时效的门的规格，指定木门门芯必须选来自可持续发展来源的软质木材。



工地选用林业管理公会(FSC)认可的木材

我们一直竭力减少发展项目所产生的废物量，选材时确保物料使用后可分类回收，供同一工地或其他发展项目再用。就以启德第一甲区发展项目为例，工地使用水泥加固的海泥作回填物料，并用作建筑工地的建材，制成铺路砖、砌墙砖和天台地砖。此外，我们在多宗项目亦重用可循环再用的塑胶作户外地台。



以水泥加固的海泥作回填物料



以水泥加固海泥制造的铺路砖

为促进项目广泛使用「绿色」建材及构件，我们所有建筑合约均订明以下具体规定：

- 于传力板／传力梁等涉及大体混凝土浇注的结构性混凝土中使用粉煤灰替代水泥
- 土方工程采用可循环再用石填料，道路工程采用再造底基层物料
- 于景观及相关外围工程采用来自土地勘探工程的循环再用石芯
- 采用再造玻璃和碎石制造混凝土铺路砖

2012/13年度，透过在混凝土混合物使用粉煤灰替代部份水泥的方式，我们合共节省约55 000公吨水泥。

为使发展项目减少使用混凝土及善用再造材料，自**2011年12月**起我们在建筑合约订明以矿渣微粉取代部分预制混凝土外墙中的水泥。由现在开始，我们所有新发展项目的预制混凝土外墙均会加入矿渣微粉，以取代**35%**的水泥，估计每幢**41层**住宅大厦可节省约**300公吨**水泥。

此外，启德第一乙区试验项目在停车场及商场设施的楼板和横梁亦采用优化混凝土™的专利科技，务求进一步减少使用混凝土及优化建造期间的混凝土使用效能。



预制混凝土外墙以矿渣微粉取代部分水泥

年内，我们继续评估合成纤维强化混凝土路面板的成效，表现令人满意，因此我们已在多宗项目的设计应用这项技术，包括沙田第**52区**第二期、安达臣道地盘**D**及地盘**E**第一期和第二期。

### 采用环保建筑方法

早于**80年代**，我们已开拓在建造住宅大厦时采用预制技术。我们已在所有发展项目中的外墙、楼梯及半预装楼板等使用预制组件，同时在启德第一甲区停车场采用预制楼柱、横梁和半楼板等预制混凝土组件。此外，继启德第一甲区及第一乙区使用立体预制浴室后，措施现已推展至其他**10宗**发展项目，另有两宗项目采用立体预制厨房。葵盛围及沙田第**52区**第二期项目分别已采用组件方式于地面层安装水箱和使用预制天台水缸。



启德第一乙区的立体预制浴室

我们另一环保措施就是于多个房屋项目中广泛采用以螺栓及螺母安装的可再用组件式围板，当中包括鲤鱼门第三期、安达臣道地盘D及E、苏屋邨第二期及沙田第52区第一、三及四期。



安达臣道地盘的可再用组件式围板

透过使用预制混凝土组件、金属模板与金属围板，我们在2012/13年度的建筑项目中共节省16 500公吨木材。

为提高工地承办商的环保工作表现，我们自2005年起已在所有打桩和建筑工地采用硬地施工法。此外，我们于工程合约加入以下规定：

- 承建商提交及实施环境管理计划；
- 工地禁止使用钨丝灯泡作临时照明；
- 使用备有优质机动设备标签的发电机；
- 强制安装水循环设施；
- 推行限制工地车辆车速的规定；

另一方面，我们亦积极研究能否减少建筑工地中的包装废料。我们与物料供应商沟通后，推行多项措施，以减少安装灶台、洗手盘及铁闸所产生的包装废料。

### 设计以达到可持续建筑标准 — 香港建筑环境评估法

我们在房屋项目设计阶段，致力达到认可的建筑评估标准，从而确保发展项目能为住户提供更安全、舒适、实用及高效率的生活环境。我们自2011/12年度起，公布应用于所有房屋项目的新建筑规格，以符合香港建筑环境评估标准。

我们以香港建筑环境评估标准评估的新项目摘要如下(截至**2013年3月底**)：

项目	类别	评估工具	评级
荃湾沙咀道前大窝口工业大厦居屋发展项目	住宅	香港建筑环境评估法 1.1版(新建筑物)	已登记
青康路新居屋发展项目	住宅	香港建筑环境评估法 1.1版(新建筑物)	已登记
沙田第 <b>4C</b> 区美满里建议居屋发展项目	住宅	香港建筑环境评估法 1.2版(新建筑物)	已登记
沙田第 <b>4D</b> 区碧田街建议居屋发展项目	住宅	香港建筑环境评估法 1.2版(新建筑物)	已登记
前元朗邨公屋发展项目	住宅	香港建筑环境评估法 1.2版(新建筑物)	铂金级 (暂定)
柴湾连城道公屋发展项目	住宅	香港建筑环境评估法 1.2版(新建筑物)	已登记
新蒲岗公屋发展项目	住宅	香港建筑环境评估法 1.2版(新建筑物)	已登记
东涌第 <b>56</b> 区公屋发展项目	住宅	香港建筑环境评估法 1.2版(新建筑物)	已登记
前凹头政府职员宿舍公屋发展项目	政府、机构或 社区设施	香港建筑环境评估法 1.2版(新建筑物)	已登记
安达臣道地盘 <b>A</b> 及地盘 <b>B</b> 第一期及第二期公屋发展项目	住宅	香港建筑环境评估法 1.2版(新建筑物)	已登记
屯门第 <b>54</b> 区地盘 <b>2</b> 第一期及第二期公屋发展项目	住宅	香港建筑环境评估法 1.2版(新建筑物)	已登记

## 绿化环境

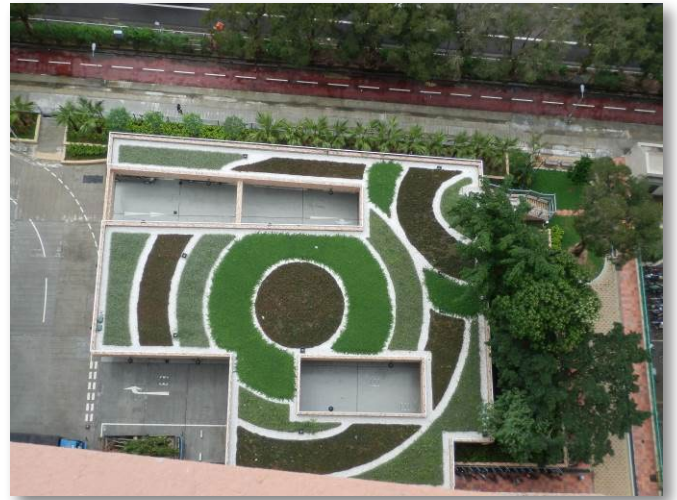
我们规划及设计新公营房屋时，均会因应所在地的特点而拟定周详的绿化方案。我们所有新屋邨均以**30%**的整体绿化为目标，至少亦达到**20%**。此外，所有新屋邨均会按照每**15户**种植不少于一棵树的比率规划。



丰和邨地面的绿化设施

我们引入已优化的树木管理计划，并应用以地理信息系统进行的树木管理系统，这项措施有助保育及保护所有现有屋邨的树木。

本年度我们在多个低层建筑物安装了绿化天台，并将多层大厦设置绿化天台措施，纳入合适项目的设计内。此外，我们亦提供垂直绿化及于部分行车区铺设草铺路板。另一方面，我们选择将军澳第**73B**区的两幢住宅大厦为研究对象，评估绿化天台的环保和节能效益。



丰和邨的绿化天台

我们亦设立社区园艺用地，并举办育苗行动，鼓励社区居民参与，栽种植物。



红磡邨育苗行动



东汇邨育苗行动

在绿化屋邨的工作上，我们为新铺建斜坡进行多项绿化工作，当中包括喷草、栽种植物，或对土壤斜坡进行其他适当的绿化处理，改善景观。

为达到最佳绿化效果及建立绿色的生活环境，我们亦采取了多项其他措施，例如：

- 于天水围第 104 区试行以蘑菇渣堆肥设置生态洼地，减少污染物，保护地下水；
- 将园务废物化为堆肥的设施，纳入葵盛围社区花园区的设计内；及
- 洪水桥第 13 区第三期建筑项目施工期间把伐下的树木混合厨余，制造堆肥。

## 节约能源

### 系统式能源管理 — ISO 50001

我们了解妥善管理能源的重要，因此于 2011 年已开始参照国际认可的 ISO 50001 标准实施能源管理体系。我们严格遵照 ISO 50001 标准，展示我们致力采取可持续和有系统的方式管理能源，务求提高营运的能源效益。

我们不断追求有效的能源管理，于 2012 年 6 月我们成为香港首间在住宅建筑设计上取得 ISO 50001 认证的机构。此外，实施能源管理体系亦有助我们核实新建住宅大厦各类公用屋宇装备装置设计的能源表现。目前我们所有新建项目均已完成能源估算。截至 2013 年 3 月，在设计阶段我们已根据能源管理体系的框架对 13 宗项目进行了能源基准比较，据此提高能源效益。



## 提高楼宇能源效益

自2002年起，我们已为所有新落成楼宇申请能源证书。本年度，我们共有**85**幢楼宇获得能源证书，涵盖四个主要屋宇装备装置类别，包括空调、照明、电力和升降机及自动扶手电梯装置，符合《建筑物能源效益守则》有关的设计标准，展示我们致力在楼宇节约能源的承诺。

### 使用可再生能源

我们在不同屋邨先后安装了光伏发电系统，效果理想。有见及此，于**2012**年我们公布安装光伏发电系统的标准规格，并纳入在电力的分包合约中，以促进新屋邨项目广泛应用光伏发电系统。



启德第一甲区的太阳能光伏板

年内，所有在设计阶段的新住宅大厦内，倘有足够的天台空间和直接日照，我们均已装设接驳电网的光伏发电系统，估计可以生产公用地方所需的**1.5%**电力。而所有新屋邨发展项目，均已装设一或两组太阳能照明装置作教育用途。

### 应用发光二极管(LED)照明装置

近年来我们一直探讨能否在指定屋邨采用LED照明系统及LED凸面照明原型装置，作一般照明用途的可行性研究。继慈正邨的试验计划后，年内我们已于启德发展项目中启晴邨的一整幢住宅大厦开始安装LED凸面照明器，以进行较大规模试验，并会继续监察装置的效能。



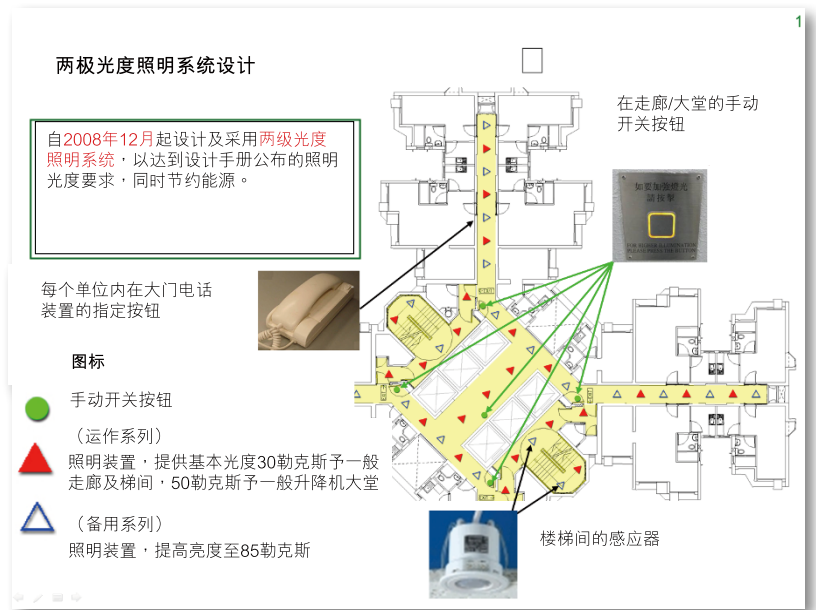
启晴邨的LED照明装置

## 试用升降机装置节能技术及措施

我们发现大厦升降机系统是耗电量较大的设备之一，因此我们不断致力提高升降机运作的能源效益。多年来，我们与多个升降机承办商沟通，共同探讨在项目常用的升降机类型广泛使用高能源效率的无齿轮永磁同步电机。年内，我们亦完成试验，在高速升降机利用电力再生驱动装置产生电力，为公用地方的照明及其他设施供电。我们会在新升降机装置中，为 18 千瓦或以上的升降机电动机提供再生动力。

## 优化住宅大厦的照明光度

为回应建筑物的无障碍要求，公共地方的法定照明光度标准已显著地提高。为此，自 2008 年起我们所有在设计阶段的新住宅大厦，均已采用两级光度照明系统，以达到最新的照明光度要求，与此同时避免不必要的能源耗用。



两级光度照明系统设计

年内，我们完成了环境照明控制的测试，分别在五幢住宅大厦的公用空间安装感应式和按钮式照明控制系统，成效令人满意。我们并在测试过后发出技术指引，目前所有新住宅大厦的设计已广泛采用环境照明控制系统。

## 智能计量仪及显示屏系统

欣安邨的显示屏系统试装工程已经完成，为住户提供用电量、煤气及用水量的资料。系统有助比较同一个屋邨内多幢大厦公用装置各种资源的用量，以鼓励住户节约能源。我们于未来项目的大堂入口处安装智能计量仪监察系统的显示屏，让租户得悉相关资讯。

## 应用混合式通风系统

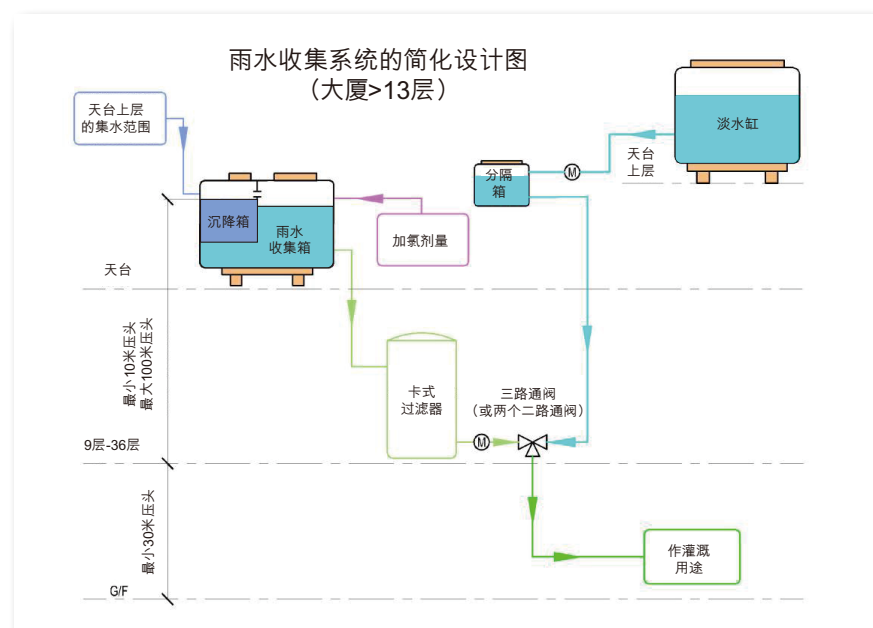
油丽商场、彩德商场及油塘邨第四期商场(大本型)已安装混合式通风系统，以节省空调系统及机动通风系统所耗用的能源，我们亦会继续监察系统的节能效果。

## 节约用水

每个人均有能力珍惜宝贵的水资源，实行节约用水。年内我们推行了多项措施，以减少项目用水并保护水资源。

2012/13年度，我们公布规格，指定单冲式坐厕的冲水量由7.5升减至6升。与此同时亦已完成符合BS EN 997标准的双冲式坐厕测试研究，研究结果有助我们拟定将于2013/14年度公布的双冲式坐厕使用规格。此外，所有新建筑合约已订明必须采用节水花洒头及水龙头。

我们多个新发展项目的设计均采用雨水收集系统。由2012年4月开始，所有新建筑项目在设计阶段亦已加入雨水收集系统。年内，我们继续评估辖下两个商场(彩德及油丽)和三个屋邨(油丽邨、牛头角下邨及东汇邨)雨水收集系统的运作成效。研究结果有助我们衡量系统的效益。



雨水收集系统的简化设计图

本年度，我们已于大本型安装以水冷式空调系统回用再造水作灌溉用途的设备，并将于2013/14密切监察空调系统冷凝水的收集情况、灌溉的用水量以及节水量。

## 噪音控制

### 控制建造及拆卸工程的噪音

于项目施工期间，我们竭力纾减建造工程所产生的噪音，以免影响该区居民。如有必要进行拆卸工程，我们鼓励承建商采用液压混凝土压碎机以代替噪音较大的撞击式混凝土破碎机。我们亦编制有关液压混凝土压碎机的操作指引，并上载到我们的网站供建筑伙伴参考。



于工地采用液压混凝土压碎机

### 控制道路交通噪音

某些发展项目附近的居民可能会受交通噪音滋扰，为此，我们已研究及实施多项消减措施，务求尽量减低道路交通噪音对住户的影响。多年来，我们积极采用不同措施减低噪音，包括隔音露台、隔音窗、建筑鳍和隔音屏障等方案，以求将影响减至最低。



隔音露台及建筑鳍



## 改善空气质素

所有设计中的新屋邨室内停车场均可安装电动汽车充电设施。

## 现有屋邨推行的措施

### 屋邨服务实施环境管理体系

我们近年不断制订绿色管理措施及营运指引，致力为住户建立环保及可持续发展的屋邨社区。自2010年，我们已开始在物业管理业务上根据国际认可ISO 14001标准建立环境管理体系。一个完善的环境管理体系可为我们内部及外间持份者保证我们正时刻监察对环境的影响，并不断追求最佳的环保成效。

继2011年三个试点屋邨在物业管理上取得ISO 14001认证后，我们在2012/13年度将认证扩展至93个屋邨，并预期于2013/14年度将ISO 14001认证范围再扩展到所有屋邨。

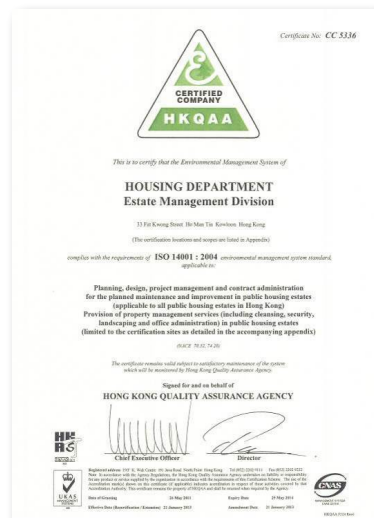
### 香港建筑环境评估法

我们于2013年初在葵盛西邨利用科学化的楼宇评核方法比较现有公共屋邨的环境表现进行可行性研究，评估辖下屋邨能否符合香港建筑环境评估法指定的现有建筑物效益水平，包括能源使用、用水、室内环境质素等。我们将于葵盛西邨引入环保设计及设备，以提升其环保成效及促进可持续发展的生活，目标在2014年通过香港建筑环境评估法认证。

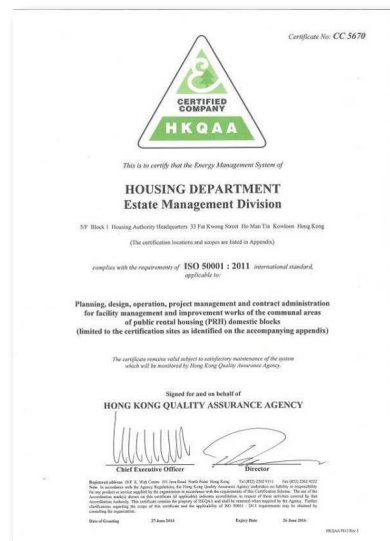
### 节约能源

#### ISO 50001 能源管理体系

为实践承诺提升所有公共屋邨公用设施的能源使用效益，以及响应香港的节能和减碳运动，我们已筹备在未来两年分两个阶段在所有公共屋邨推行ISO 50001认证。葵盛西邨是首个试点，屋邨于2013年1月开始采用ISO 50001能源管理体系，并在2013年中成功取得ISO 50001证书。



ISO 14001 证书

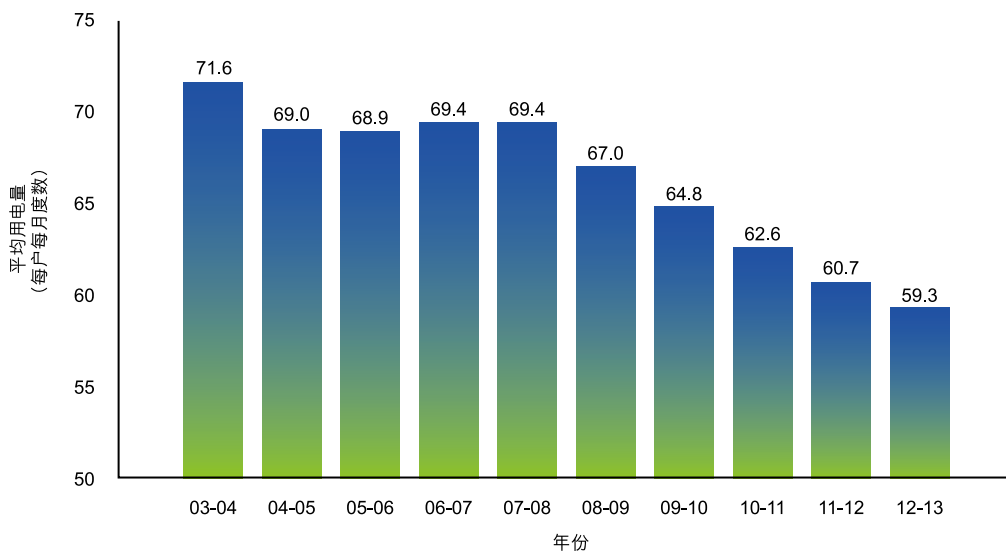


葵盛西邨的 ISO 50001 证书

## 整体能源消耗量

2012/13年度每幢公共屋邨大厦公共空间的用电量为每户每月**59.27度**，较2011/12年度减少**2.4%**。

屋邨公共空间的用电量



## 采用节能及减碳措施

年内，我们致力循不同途径推行各种节约能源的措施。我们于**2012/13年度**开始实施为期**42个月**的计划，更换所有现有屋邨照明装置的电磁镇流器，改用节能的电子镇流器，共涵盖约**960幢大厦**。今年，我们已在**260幢屋邨大厦**更换节能的电子镇流器，并预计可于**2015年**或之前完成余下的更换工程。

为应对气候变化，我们已加入政府的「能源约章」计划，鼓励全民参与节约能源。我们签署约章，并承诺于**2012年6月至9月**期间，在辖下八个设有中央空调的商场，包括彩德、海丽、葵涌、梨木树、美田、安基苑、天恩及油丽商场，维持平均室内温度于摄氏**24至26度**。



安装节能电子镇流器

我们积极响应政府推行的多项计划，促进建筑及工作环境减碳。2012/13年度，我们为 14 个不同类型的公共屋邨住宅大厦进行了碳审计，碳审计结果将会用于建立表现基准参考资料，让我们评估楼宇的减碳成效，据此策划未来改善的方法。

## 改善空气质素

我们全力支持政府提倡使用电动车，改善香港的空气质素。彩德邨、水边围邨、油丽商场及葵涌邨四个停车场已安装电动车充电设施。此外我们亦为顾客提供经济诱因，当电动车在场内充电时可享受一至两小时免费泊车优惠。

各停车场的电动车充电设施如下：

停车场	现有充电设施
彩德邨	5 个标准充电器
水边围邨	1 个快速充电器
油丽商场	1 个快速及 6 个标准充电器
葵涌邨	7 个标准充电器



彩德商场停车场的电动车充电设施

## 噪音控制

我们不断努力，确保住宅楼宇或公共空间产生的噪音(邻舍噪音)不会对住户构成滋扰。自 2005/06 年度至今，我们未有收到政府的消减噪音通知书。

## 绿化及园景美化

多年来，我们先后推行多项措施，提升屋邨的绿化及改善园景，让住户享受优质生活环境。于**2012/13**年度，除了在石荫东邨及慈正邨分别设立两个主题花园外，我们亦设立了多个特别主题花园，例如棕榈园、香草园、香味花园、蝴蝶园等，让居民在闲暇享受绿化园地的自然美景。此外，和乐邨、富山邨、彩虹邨及福来邨亦合共设有**11**个绿化天台，大受居民赞赏。**2012/13**年度，我们在**10**个屋邨设置社区园圃，并在**18**个屋邨完成园景改善工程，另外亦在现有屋邨的**10**道斜坡利用花槽种植灌丛及攀爬植物，以美化斜坡外观。



石荫东邨的杜鹃园



慈正邨的香草园

## 举办环保活动

为加强住户的环保意识，我们于**2012年10月至2013年1月**期间与屋邨管理咨询委员会(邨管谘委会)合作，在**18**个公共屋邨举办屋邨环保同乐日。活动广受住户欢迎，居民透过展板及摊位游戏认识环保概念，藉此宣扬绿色生活的信息。

我们亦透过邨管谘委会在**20**个屋邨推行社区参与绿化活动，另于**10**个屋邨举办植树活动。



在隆亨邨举行的屋邨环保同乐日



「绿乐无穷在屋邨」最新一期活动于**2012**年第二季展开。这项长期的社区环保教育计划旨在提高住户的环保意识，让他们培养良好的生活习惯，藉以改善和维护美好的生活环境。我们与环保团体合作，今年以「减少都市固体废物」为主题，为住户举办与主题相关的活动，包括创意食谱比赛、同乐日、工作坊以及参观。



「绿乐无穷在屋邨」启动典礼

## 废物管理

我们自**2005**年开始一直积极在各个公共屋邨推行政府的「家居废物源头分类计划」。本年度我们达到目标，在屋邨的废物回收效果理想，合共收集约**27 600**公吨废纸、**1 930**公吨胶樽、**1 130**公吨铝罐和**1 000**公吨旧衣服作循环再造。



废物回收箱

## 废物回收箱

废物类别	废物回收量 (公吨)					
	2007/08	2008/09	2009/10	2010/11	2011/12	2012/13
废纸	14 748	14 194	17 935	21 376	23 849	27 589
胶樽	765	939	1 218	1 427	1 584	1 929
铝罐	310	496	520	865	1 054	1 133
旧衣服	633	618	775	844	945	998

为促进可回收废物循环再造，年内我们在所有公共屋邨广泛设置可回收废物的收集站。为鼓励住户参与，住户把可回收废物交到回收站可换取现金奖赏或日常家居用品。



废物回收宣传横额



回收玻璃樽

我们自**2010年12月**开始与环境保护署合作，在东九龙区六个公共屋邨推行试验性玻璃樽回收计划。**2012年10月**我们将计划范围扩展至九龙东区**29个**公共屋邨。

我们自**2011年12月**在两个公共屋邨采用堆肥机，尝试回收厨余。**2012年底**，我们配合「绿乐无穷在屋邨」计划，于另外六个屋邨试验厨余回收，将厨余运往邨外转化为鱼粮及利用微生物就地堆肥。有关详情请参阅[个案研究](#)。

为使住户关注植物弃置问题，年内我们推出试验计划，收集住户弃置的春节年桔并重新种植。居民对这个计划反应热烈，共有**35个**屋邨及一个商场参与，合共收集超过**1 000**盆年桔。得到邨管谘委会的鼎力支持，房屋署园艺分组举办讲座，与参加者分享年桔种植的技术及心得。



居民将盛载了厨余的小桶带到每座大厦地下作厨余回收



重新种植年桔

## 屋邨树木管理

我们辖下的树木管理及园艺分组多年来拟订了不少长期计划及措施，有效执行树木管理和园艺工作。团队努力执行各项树木管理计划，致力保护屋邨内的树木。

管理约 **100 000** 棵树并非易事，因此我们特别设立了详尽的树木电子资料库，以助规划树木管理工作及有效地进行年度树木风险评估。



树木管理及园艺分组职员进行年度树木风险评估

为增进公屋住户及管理人员对树木的知识及培养对树木的兴趣，年内我们举办了 **15** 个培训课程，并成功招募 **630** 名义务的屋邨树木大使，协助执行树木管理工作。

## 消减石棉

我们实施的石棉消减计划，旨在减少于房委会辖下楼宇中尚含石棉的物料，以保障公众健康。年内，我们已完成长青邨一所学校及苏屋邨第二期一幢住宅大厦的石棉拆卸工程。



树木大使培训

此外，去年我们亦进行了两次调查，监察现有公共屋邨中含石棉物料的情况，确保其处于良好状态，同时我们委托注册石棉承建商，负责所有公共屋邨地下石棉水泥喉管的紧急维修工作。

## 办事处推行的措施

### 环境管理体系认证

我们的发展及建筑处和屋邨管理处分别于**2009年6月**及**2011年5月**通过**ISO 14001**环境管理体系认证；机构事务处亦已于**2013年4月**开始按照**ISO 14001**标准，在房委会总部实施环境管理体系执行物业管理工作；而独立审查组则预计在**2014年中**前取得**ISO 14001**证书。透过推行环境管理体系，我们能系统地及有效地监察及管理房委会的环境工作。

### 碳排放管理及节约能源

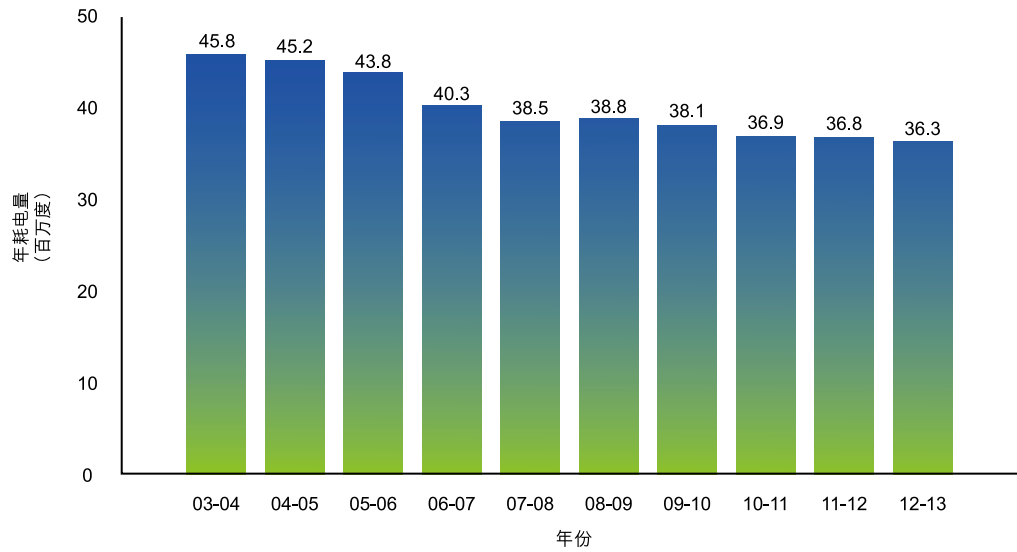
为监察我们的碳足印并寻找机会减少碳排放，我们于**2008年8月**开始对五座房委会物业进行碳审计，当中包括房委会总部及乐富客户服务中心。过去四年的审计结果经已备妥并进行分析，从而寻找改善空间减少碳排放。个别物业实施多项改善措施后，碳排放量进一步下降。



房委会总部第三座改用电子镇流器

在2012/13年度，我们的总耗电量为36 250 640度，较2007/08年度的基准耗电量低5.9%。

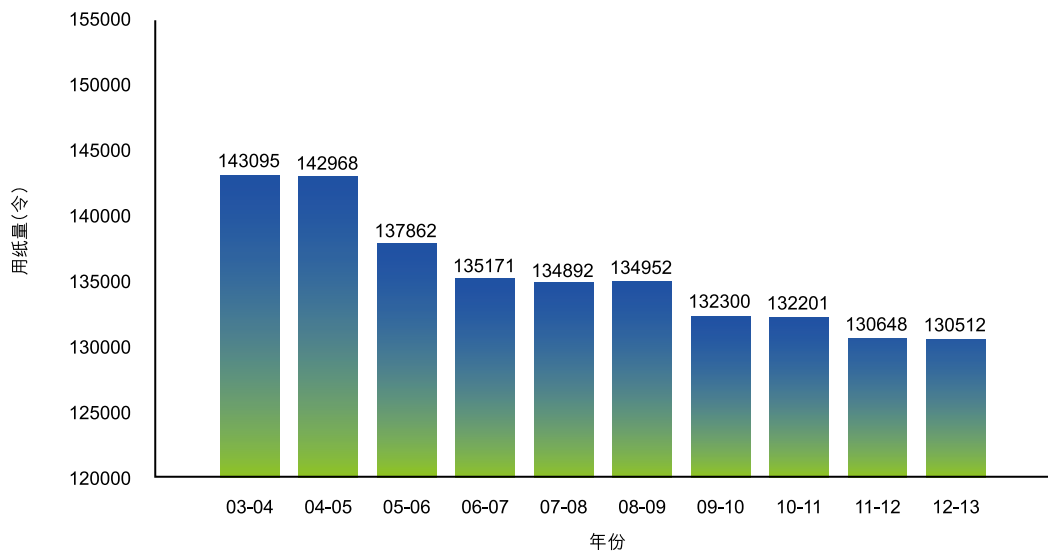
房委会办公室的年耗电量



### 废物管理

我们各办事处减废不遗余力，推行多项废物管理措施。本年度我们成功达标，用纸量较2007/08年度的基准用纸量减少3.2%。

房委会办公室的用纸量



一如以往，除了销售及营销刊物外，我们列印的所有宣传资料必须使用环保纸张。年内，每名员工回收的废纸量为**42.7公斤**，高于每名员工**20.7公斤**的废纸回收目标。此外我们亦安排回收房委会总部废弃的含汞灯，进行特殊废物处理。

## 节约用水

我们继续记录及监察房委会总部的用水量。**2012/13年度**总用水量为**11 830立方米**，比**2007/08年度**的用水量低**22.6%**。

## 提升环保意识及绿化活动

要有效推动环保，员工的意识尤为重要。为此，我们不时发放提示，呼吁及鼓励员工节约能源、用水和用纸。

为提高员工的环保意识及增进环保知识，年内我们共举办**18场**讲座，内容涵盖废物管理、最新环境法例及其他环境课题。**2012年8月至9月**期间，我们举办「房委会职员环保意识问答比赛」，并设立网页方便员工在活动期间随时上网参加比赛。此外我们亦举行四次环保展览，在房委会总部的「环保角」发布各类环保信息。



ISO 14001 环境管理体系内部审核员培训



房委会总部的「环保角」

2012年6月及2013年2月，房委会与非牟利慈善机构劳资关系协进会社区二手店再度合作，举办两次「惜物环保回收活动」。我们分别于房委会总部、黄大仙龙翔办公大楼和乐富客户服务中心设置回收站，合共收集约四公吨可再用物品，包括电器产品、书籍、家居用品、手袋、鞋、被褥及装饰摆设等。活动不但促进减废，剩余物品亦可捐赠有需要人士，关怀社会大众。



房屋署署长、副署长及助理署长在房委会总部捐赠物品



房委会总部的房委会员工踊跃捐赠可再用的家居物品

多年来我们积极鼓励员工参与各项外界环保活动，例如提倡绿色办公室及能源效益的讲座、香港植树日和公益金绿识日等。

2013年3月23日，我们的义工小组及其家属连同六个屋邨的住户，合共超过150人，参与一年一度的香港植树日。活动于西贡东郊野公园举行，当天共种植逾10 000棵树苗。



房委会员工与家人及屋邨住户携手参与香港植树日

年内，我们亦积极在社区推广绿色生活。2013年2月3日我们参与环保促进会在九龙公园举行的绿色嘉年华，透过摊位游戏和展览发放环保信息。

一如以往，我们全力支持一年一度的「香港花卉展览」。本年度的参展园景设计主题为「万花之家」，作品荣获「最佳展品(园林景点)金奖」。设计布局利用八棱镜柱在阳光映照下折射出多姿多樣的影象，配合缤纷的植物墙及花圃，展示房委会在绿化和环境保育的努力，用心为居民缔造幸福家园。



房委会于2013绿色嘉年华设置摊位推广绿色生活



我们于「香港花卉展览」的参展园景设计「万花之家」