

# 报告摘要

---

- ◆ 我们的环保工作成效
- ◆ 我们的社会工作成效
- ◆ 我们的经济表现



香港房屋委员会（房委会）发表的第十二份可持续发展报告—《**可持续发展 共建共融**》。本报告阐述了我们在2016年4月1日至2017年3月31日期间的年度的工作进度和成果。本报告参照国际通用的《全球报告倡议组织（GRI）标准》的核心选项编写。本摘要旨在向读者概述我们于2016/17年度的可持续发展工作成效和取得的成就。



## 我们的环保工作成效

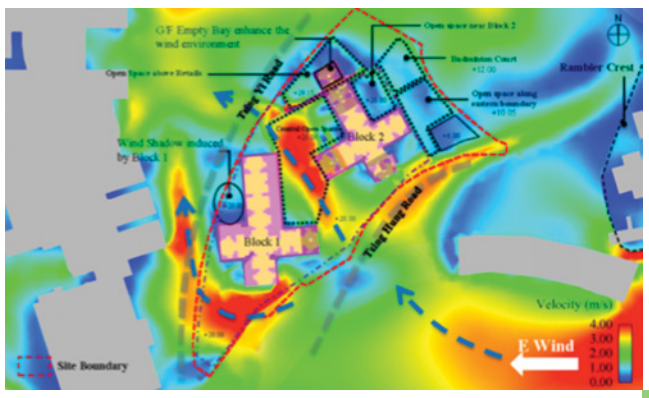
我们为2016/17年度订立了42项环保工作目标，当中39个目标成功完成。公共屋邨的废纸、塑胶和旧衣物未能达标，相信是房委会积极推广源头减废的成果，以及其他外在因素，如市民改变阅读习惯及回收塑胶废料价格下降等。我们会密切监察我们的工作进度，并适时重审目标。

我们今年的环保工作成效如下：

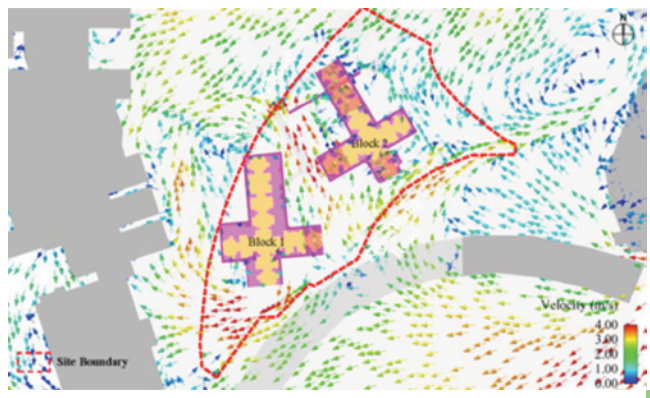
### 规划及建造新屋邨的措施

#### 进行微气候研究

- ◆ 房委会于公营房屋的规划及设计阶段，通过应用已调校本地气候状况的电脑模拟软件，进行微气候研究。研究将风速及风向、自然通风、污染物扩散、日照及太阳热量等环境因素列入考虑，更全面地为我们提供项目对周边环境影响的资讯。
- ◆ 2016/17年度，我们已在37个正在发展的公营房屋项目中进行微气候研究，并于25个项目中进行空气流通评估。



▲ 空气流通评估



▲ 以电脑模拟进行微气候研究

## 采用环保建筑材料及产品

- ◆ 为减少水泥的使用及推广使用回收物料，我们已在所有辖下的新工程项目订明必须使用以矿渣微粉取代部份水泥，制成预制外墙及楼梯。
- ◆ 我们把要求源自可持续源头的木材须获得产销监管链认证的标准推展至套装门生产商及供应商，要求他们提交由独立核证机构颁发符合产销监管链标准的登记证明书。
- ◆ 为了提高建筑物料及组件的质素，我们对11种建筑物料及服务实施了产品认证，从上游管制产品的制造质素。房委会将于2017/18年度为油漆产品实施认证。

## 环保建筑方法

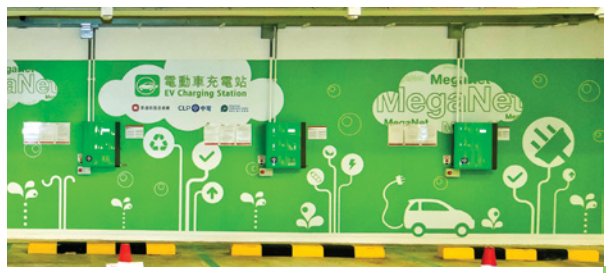
- ◆ 建筑信息模拟科技已在所有新项目的规划、设计和建筑阶段的各个方面得到应用。截至2017年3月，超过45个工程项目在不同阶段运用了该系统。
- ◆ 我们同时亦在总共17个地盘的发展潜力和可行性研究中运用了地理信息系统。

## 绿色建筑认证

- ◆ 我们在所有项目的合约条款列明需取得香港绿色建筑议会「绿建环评」金级认证的要求。于本报告期年内，我们辖下有7个新项目通过了香港绿色建筑议会的评估及「绿建环评」的评级。
- ◆ 发祥街西发展项目预计将于2020年完工，该项目早前获香港绿色建筑议会颁发「绿建环评社区」先导评估项目最高级别的铂金评级。发祥街西项目会与其他即将落成的公共屋邨发展项目融为一体，将长沙湾打造成为一个富有活力的社区。
- ◆ 我们荣获香港绿色建筑议会颁发的环保建筑大奖2016绿色建筑领导组别的最高级别奖项，该两年一度的盛事为业界极具声望的奖项，以表彰建筑业内在可持续发展领域拥有卓越表现和贡献的项目与机构。

## 提倡电动车辆

- ◆ 我们在所有新建屋邨的有盖停车场设计中加入电动车辆充电设施，供私家车使用。截至年底，我们已为7个新发展项目的停车场提供配备充电设施的私家车泊车位。



▲ 电动车辆充电设施



### 屋邨生态

- ◆ 我们规定新屋邨的整体绿化覆盖率至少占总面积20%，而两公顷以上的用地则不少于30%；我们还规定植树率为每15户种植至少一棵树。
- ◆ 年内，我们通过「育苗行动」计划，让租户参与四个新屋邨的绿化工作。
- ◆ 我们已在水泉澳邨、苏屋邨第一期、宝乡邨及青俊苑的屋邨斜坡推行绿化工作。



▲ 「育苗行动」计划

### 风险评估

- ◆ 我们按照国际标准ISO 31000风险管理系统的原则和指引，对约2,300多种建筑物料进行风险评估，包括用于一般建筑、屋宇装备、结构、土木工程、土力工程和户外园境工程的物料。



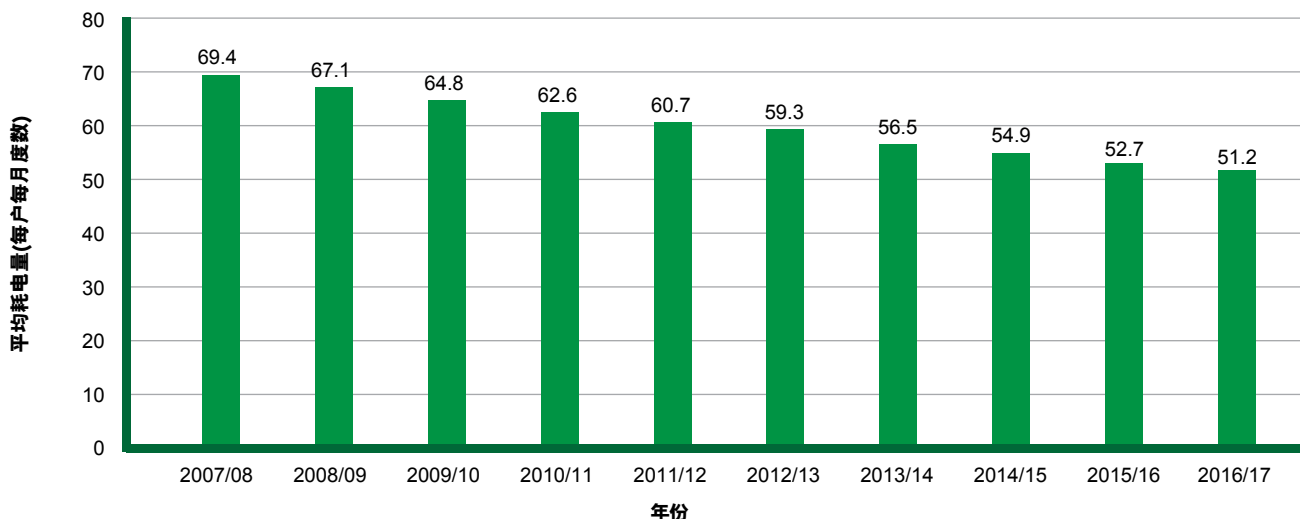
▲ 水泉澳邨斜坡绿化

### 现有屋邨推行的措施

#### 耗能量

- ◆ 屋邨公用地方在2016/17年度的用电量为每户每月51.2度，较2015/16年度减少了3.0%。

屋邨公用地方耗电量



- ◆ 我们参与了政府推出的《节能约章》，监察并减少耗电量。
- ◆ 2016/17年度，我们通过升降机现代化计划，更换了107部旧式升降机。与旧式升降机比较，新型号升降机可节省超过30%的用电量。

## 废物管理

- ◆ 2016/17年度，我们在屋邨共收集和回收了26,652公吨废纸、1,362公吨胶樽、1,339公吨铝罐及901公吨旧衣物。
- ◆ 因著实施减废措施，2016/17年度公屋居民平均每人每日的家居废物产生量为0.55公斤。

## 绿化环境及树木管理

- ◆ 共有20个屋邨完成了园景改善工程。
- ◆ 我们在10个屋邨举办社区园圃活动，以提升居民在绿化屋邨的意识及参与。
- ◆ 我们亦招募了屋邨树木大使支援房委会进行树木管理及保育工作。截至2017年3月，我们招募了共710名屋邨树木大使。年内，我们开办了3个复修及培训班，让他们掌握最新的树木管理及保育的知识。
- ◆ 我们为全港约200个屋邨内超过102,000棵树木制订及实施一套全新的企业树木管理系统，以进行有效的树木管理及风险评估。

## 举办环保活动

- ◆ 2016/17年度，我们完成了第九期「绿乐无穷在屋邨」，并开展了第十期的活动。今期活动响应政府现时的废物管理政策，以「废物审计从源头减废」为主题，为辖下33个屋邨的居民举办各类型深化环保教育活动，提高居民的减废和循环再造意识，并鼓励他们在日常生活中珍惜资源。
- ◆ 2016/17年度，屋邨管理咨询委员会（邨管谘委会）在10个屋邨举办了植树日及于20个屋邨进行绿化活动。
- ◆ 为鼓励我们的商舖租户推行环保措施，以改善整体环保表现，我们辖下20个商场或屋邨零售设施已加入香港绿建商舖联盟。

## 办事处推行的措施

- ◆ 2016/17年度，房委会办公室的耗电量为34,850,777度，较2013/14年度为基准年的耗电量减少5.4%。
- ◆ 2016/17年度，我们的耗纸量为134,477令，较2013/14年度基准减少了1.8%。
- ◆ 2016/17年度，总部大楼的耗水量为11,316立方米，较2007/08年度减少26.0%。
- ◆ 为表彰我们在环保采购和管理方面的卓越表现，我们在香港绿色企业大奖2016中获得了「明智环保采购奖」（大型企业）和「优越环保管理奖」（企业）类别中的白金奖、「企业绿色管治奖」（企业使命及相关持份者），以及杰出连续获奖机构（7年或以上）的嘉许。



▲ 我们在香港绿色企业大奖2016获颁多个奖项



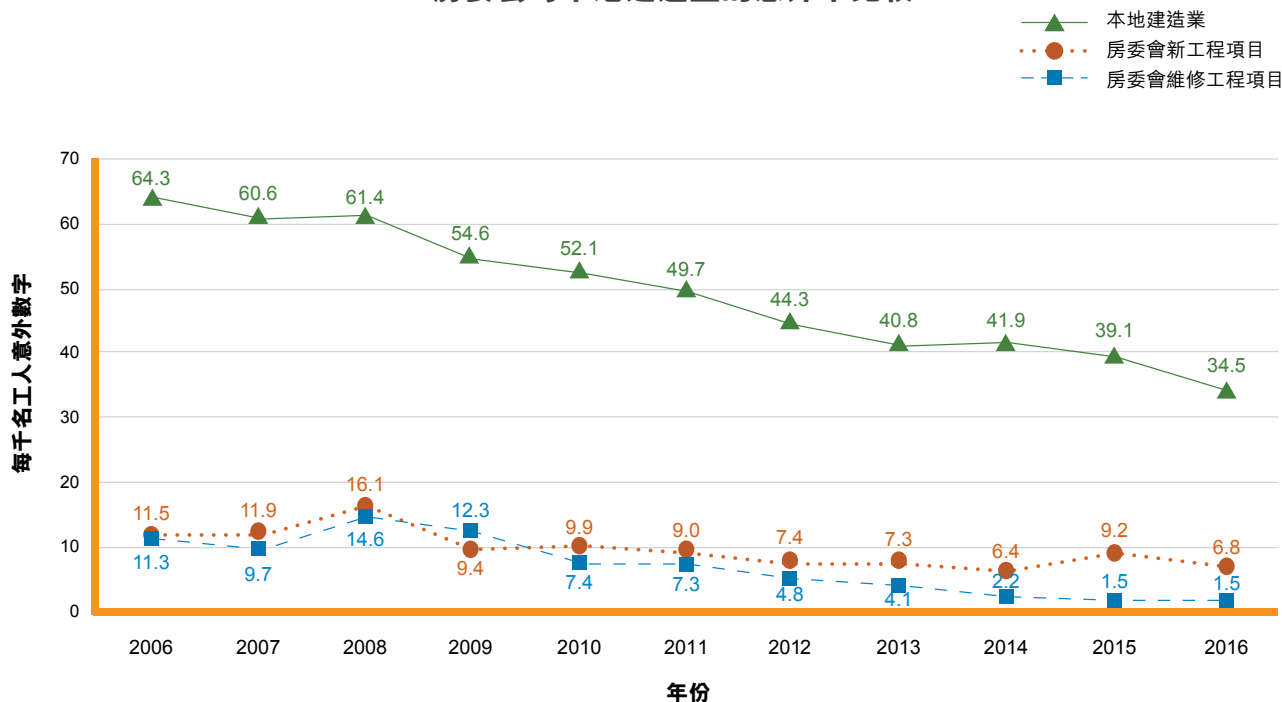
## 我们的社会工作成效

我们为2016/17年度订立了19项社会工作目标，所有目标均全部达成。我们今年的社会工作成效如下：

### 成效概览

- ◆ 2016/17年度，房屋署取得由香港社会服务联会颁发的「连续十年或以上同心展关怀」标志。
- ◆ 新工程合约录得的意外率为每千名工人6.8宗，维修保养工程为每千名工人1.5宗，均远低于劳工处于2016年录得的本港建造业意外率 - 平均每千名工人34.5宗。

房委会与本港建造业的意外率比较



- ◆ 房委会于2016年3月获明建会与建造业议会颁发安全领导奖金奖（发展机构—发展商组别），以嘉许房委会致力在辖下工程项目中推动工业安全，保护员工。

## 规划及建造新屋邨的措施

### 工地安全

- ◆ 2016年4月，房委会举办新工程合约工地安全讲座，提高工地安全意识。
- ◆ 我们在2016年5月推出「工伤及闪失事故和职业病监测系统」，方便新工程承建商在网上提交意外和事故报告。
- ◆ 2016年7月，房委会联同职业安全健康局合办工地安全研讨会，吸引逾600人参与，当中包括工程承建商、物业管理专业人士、洁净和保安承办商、房委会工程和屋邨管理人员等。

### 员工培训

- ◆ 房屋署于2016年4月成立「发展及建筑处学院」以建立专业的工作团队，为从事公营房屋发展和建造工作的人员提供适时、连贯和全面的培训。



▲ 「发展及建筑处学院」的开幕礼

### 社区参与

- ◆ 为了让社区参与规划、设计、施工和单位入住过程，我们在五个2016/17年度新落成屋邨进行住户意见调查，以获得社区的回馈意见。此外，我们还为四个项目举办了竣工检讨工作坊。
- ◆ 我们近年引进多项方便长者起居生活的设计，例如扩阔走廊、单位大门、厨房门和浴室门，以便轮椅出入；又采用防滑地砖等对使用者较为安全的材料。



## 现有屋邨推行的措施

### 设施保养

- ◆ 我们一直密切监察十个屋邨内78幢具代表性公屋大厦的整体可持续发展绩效表现，并继续安排这些大厦参与香港品质保证局「楼宇可持续发展指数」计划。
- ◆ 2016/17年度，我们在六个屋邨加设八部升降机，另外在三个屋邨加装五部升降机的工程仍在进行中。
- ◆ 2016/17年度，我们张贴一系列色彩缤纷的安全教育海报、竖立扶手电梯安全告示板、在电台定期播放升降机及扶手电梯的安全信息，以及在房屋资讯台播放由坊间昵称「肥妈」的本地知名艺人Maria Cordero 参与演出的安全宣传短片。

### 住户支援

- ◆ 2016/17年度，邨管谘委会举办了约 450 项社区建设活动，以促进公共屋邨的睦邻精神。
- ◆ 受惠于天伦乐计划的家庭数目达至44,150个。
- ◆ 年内，房委会安置约40个受地政总署清拆寮屋及屋宇署清拆天台违例构筑物影响的住户。

## 办事处推行的措施

### 员工健康及安全

- ◆ 年内，我们举办了230个职安健讲座，约有9,600名员工参加。讲座的主题包括建筑工地安全、树艺安全、安全意识、急救、压力和危机管理、密闭空间工作、适当使用显示屏幕设备、处理有暴力倾向客户的技巧等。
- ◆ 我们现正展开「发展及建筑工地流动系统」第二及第三阶段的研发工作，包括扩大流动应用程序的应用范围，以涵盖其他范畴的视察工作（例如结构工程），为阅览相关施工的文件提供便捷的途径（例如已核准的施工说明书和样本），以及妥善整合这个系统和「工伤及闪失事故和职业病监测系统」。

### 知识交流

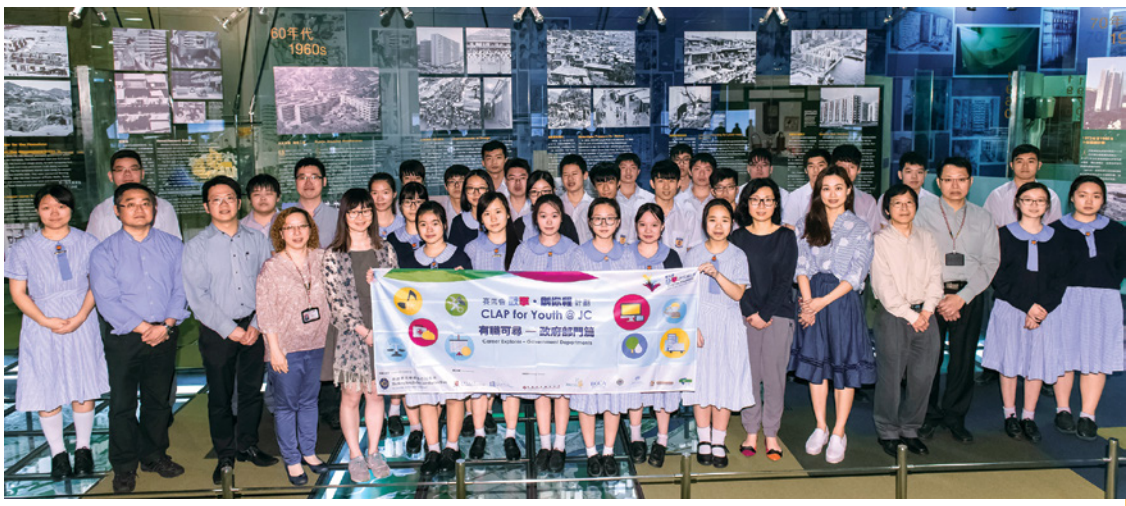
- ◆ 2016/17年度，逾12,000人到访房委会展览中心，其中约16%是内地或外国访客（包括政府官员）。



▲ 房委会展览中心透过视听设施宣传房委会工作



- ◆ 我们为外国团体和访问团安排了30次参观公共屋邨活动，又为本地关注团体安排了6次参观活动。
- ◆ 房委会代表团继续参与了「亚洲公共房屋机构研讨会」，就「灾难预防及复原」和「达致公寓大楼可持续管理的社区建设」两大主题，分享经验和交流心得。
- ◆ 房委会支持由香港赛马会慈善信托基金所策划和捐助的「鼓掌•创你程计划」。此计划旨在协助青少年规划前路，并发展他们的事业方向。



▲ 我们透过分享房委会的就业前景支持「鼓掌•创你程计划」



## 我们的经济表现

我们为2016/17年度订立了4项经济工作目标，所有目标均全部达成。我们今年的经济工作成效如下：

### 财务表现

- ◆ 截至2017年3月31日，我们的投资资金为489亿港元。
- ◆ 我们于本年度的经常开支为169.5亿港元，较2015/16年度增加5.0亿港元。

### 规划及建造新屋邨的措施

#### 规划与设计

- ◆ 2016/17年度，房委会完成11,300个新建的公屋单位，及3,000个资助出售房屋单位。
- ◆ 房委会采用先进的资讯科技以改善新建房屋发展项目的设计及建筑程序，包括发展及建筑工地流动系统、无线射频识别系统、建筑信息模拟系统、地理信息系统及房屋建设管理系统。
- ◆ 为提高成本效益及生产效率，房委会于新建筑工程项目中采用了「精简设计和建筑」的原则。



▲ 水泉澳邨

#### 善用资源

- ◆ 于本年度内，房委会继续按程序预先审核房委会名册内各承办商、分判商及服务供应商的资格，及于有需要时采用双轨投标制度。
- ◆ 为解决劳工短缺的问题，我们继续监察及检讨工人技能测试的要求，并于新的工程及维修合约中实施简化补充劳工计划。

## 现有屋邨推行的措施

---

### 充分运用公屋资源

- ◆ 2016/17年度，房委会分配了大约26,520个公屋单位予一般申请者（即一般家庭及长者一人申请者）及「配额及计分制度」下的非长者一人申请者。
- ◆ 2016/17年度，房委会已经完成了一次「公屋租户纾缓挤迫调迁计划」及一次「改善居住空间调迁计划」的调迁活动，合共约1,700个家庭成功调迁。

### 优化运作成本效益

- ◆ 2016/17年度，在「全方位维修计划」下，房委会进行了持续性的室内勘察计划，年内服务了13个屋邨。另一方面，房委会为所有屋邨提供「日常家居维修服务」。
- ◆ 为延长旧屋邨的可用年期，房委会按计划继续为旧屋邨推行「全面结构勘察计划」及「屋邨改善计划」。

## 办事处推行的措施

---

- ◆ 房委会积极采用最新的资讯科技，并于三大主要范畴上维持了所取得的认证，包括应用软件开发及保养、资讯科技服务管理，以及信息安全管理。
- ◆ 为提高营运效率，独立审查组检视并改善了供专业人士申请的「公营房屋入则易」，以及供公众查阅建筑工程记录和订购记录的「房屋署图则查阅网」。
- ◆ 于2016年7月推出新的自动化文件审批系统，以支援屋邨管理处处理收集整理、检讨和审批外部文件的影响评估，以及审批品质文件。





### 绿建环评评估项目

7个项目获绿建环评评级，  
9个项目已完成评估



### 碳排放量估算

节省的二氧化碳量相当于种植  
**86,000棵**树



### 零灌溉系统新园圃

正在建设**21个**具有零灌溉系统新园圃的项目。  
预计每年节约**4,906,330**公升水

### 树木

种植**1,592**棵树



### 斜坡绿化

**28个**斜坡



### 构件式设计/预制组件

成本比私人住宅低**40%**



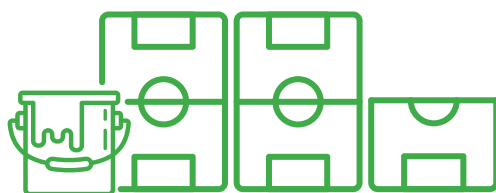
### 建筑废料

比私人住宅少**30%**



### 使用回收物料

使用**5,720公吨**矿渣微粉，  
相当于**380**辆卡车



### 批荡

节省**2,860,000平方米**的批荡，相当于  
**446**个标准足球场