



Housing Authority Surprise Safety Inspection Programme (SSIP)

Good & Bad Practices for 2023 Q2 & Q3

香港房屋委員會
突擊安全巡查計劃

2023 Q2 & Q3 良好及不良作業

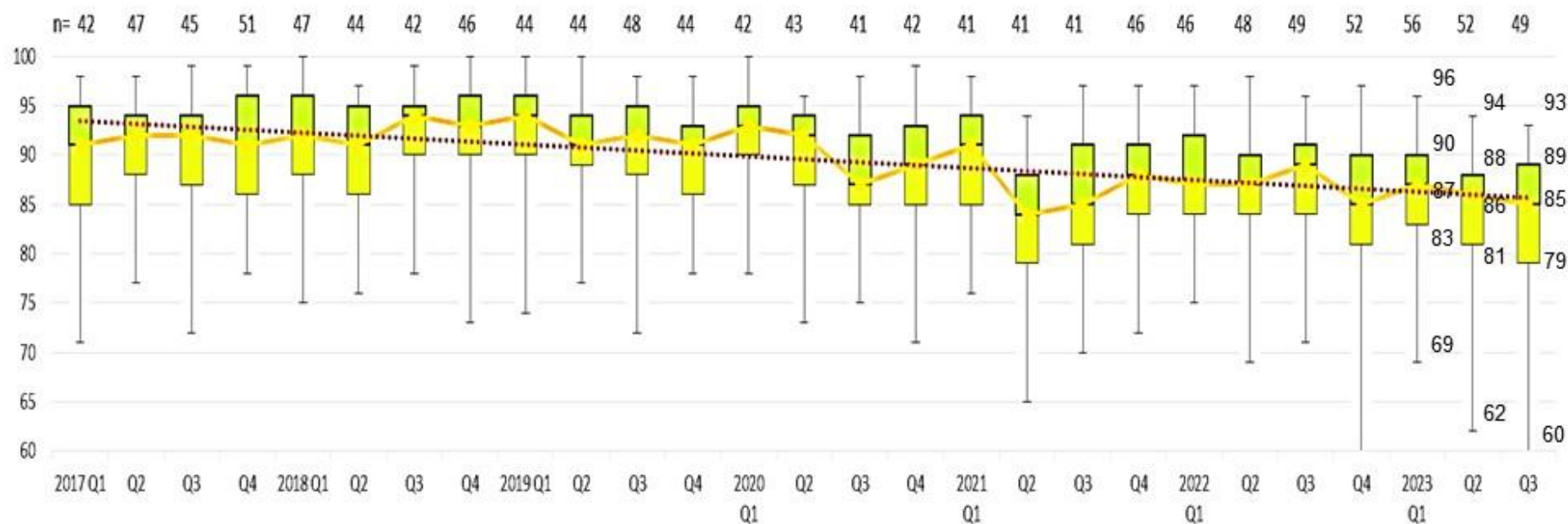


職業安全健康局
OCCUPATIONAL SAFETY & HEALTH COUNCIL

得分一覽

SSIP Median Scores at a Glance

Performance of Contractors





Summary of Good Practices

良好作業摘要

- Good practices were observed including provision of clear identification of No Crane Zone on a timber scaffold on slope, prevention of heat stroke information, use of real time camera monitoring alarm and facial recognition system for safe access to and egress from the demolition site area (to record unauthorized entry) and the storage yard of large metal formwork (to prevent unauthorized entry) respectively, as well as mechanical aids for manual handling and light-duty PPE, etc.
- 良好作業包括：在斜坡杉棚上提供有清晰識別的非機械移動區域、在地盤提供預防中暑資訊、在拆卸工程工地進出口使用實時監控鏡頭警報器記錄未授權進出、在鐵模場的進出口使用人臉識別系統預防未授權進出、提供機械輔助設備進行體力處理操作和輕量型個人防護裝備等。

GOOD PRACTICE 良好作業方式

在斜坡杉棚上提供有清晰識別的非機械移動區域。

Provision of clear identification of No Crane Zone on a timber scaffold on slope.



Gammon

Pik Wan Road, Site A and Site B

提供輕量型個人防護裝備。

Provision of light-duty PPE.



China State

Hang Tai Road, Ma On Shan Area 86B Phase 2

GOOD PRACTICE 良好作業方式



在地盤提供預防中暑資訊。

Provision of prevention of heat stroke information.



Techoy

Sheung Shui Areas 4 and 30 Site 2 Phase 1

在拆卸工程工地進出口使用實時監控鏡頭警報器，記錄未授權進出。

Use of real time camera monitoring alarm for safe access to and egress from the demolition site area to record unauthorized entry.



Tysan

Fanling North Area 15 East Phase 2 and Yip On Factory Estate and Shek Lei Interim Housing

GOOD PRACTICE 良好作業方式



在鐵模場的進出口使用人臉識別系統預防未授權進出。

Use of facial recognition system for safe access to and egress from the storage yard of large metal formwork to prevent unauthorized entry.



Shui On

Sheung Shui Areas 4 and 30 Site 2 Phase 2 and Footbridge Works at Ching Hong Road North Phase 3

提供機械輔助設備進行體力處理操作。

Provision of mechanical aids for manual handling.



Sun Fook Kong

Ma On Shan Road and Hang Tai Road, Ma On Shan Area 86B Phase 1



Summary of Bad Practices

不良作業摘要

- Improvements are needed in fulfilling legal requirements of proper working platforms, closely boarded platforms, fall arresting system, edge protection, safe means of access and egress, safe use of suspended working platform, safe use of working platforms; toe-boards, floor openings, measures of protection against falling objects; material stacking and storage; clear of passageway, site tidiness; lifting operations safety; electrical supply system, etc.
- 需要改進的工作，包括：提供法定要求合適的工作平台、平台密板、防墮措施、樓邊防護、安全進出途徑、安全使用工作平台、吊船；踢腳板、地板孔洞、對高空墮物的保護措施；物件存放；通道暢通、工地整理；吊運安全；供電設備等。



END
完

現在放映的是2024年1月16日

香港房屋委員會

「新工程合約工地安全講座」的片段

台上的講者是職業安全健康局高級顧問

許家友先生

他的講題是

「突擊安全巡查計劃 – 2023 年第 2 季至 2023 年第 3 季巡查結果」

(00:25)

各位業界、議會講者，謝謝

我是許家友

想為突擊安全巡查計劃

在2023年第二至三季良好的作業

作一個分享、總結

好，大家可以看看分數

看看第二至三季

第二季最高分是94分，第三季是93分

第二季上四分位數就是88分

第三季上四分位數就是89分

中位數分別是86分、85分

下四分位數就分別是81、79

第二季最低的合約分數是62

第三季是60

值得注意有些承建商

突擊安全巡查分數有輕微向下

突擊安全巡查的時候

也會看到很多良好作業

值得大家去當作標準、分享和借鑒

例如一些良好的工地整理、一些重型機械

在棚架上的擺放方式

第二至三季是四月至九月，天氣非常炎熱

勞工處很重視預防中暑

地盤方面都會盡量配合資訊和警示

另外在危險的區域

安裝一些安全裝置、監察系統

防止工人進入一些危險位置

另外體力處理操作會提供一些設備給工友

提升他們的健康及安全

另外，鼓勵工人盡量使用救生繩、個人防護裝備

希望鼓勵他們用一些較好的裝置

看看左面照片

在杉棚架上面，很清晰看到良好的作業

臨近邊緣位置、承重力位置

不要擺放重型機械

要擺放在適當位置

右面，我們鼓勵工人使用輕量的個人雙扣安全帶

傳統雙扣安全帶比較重

這個輕量版輕了大概是20至30%

我們也有採購及鼓勵工人使用

符合標準的防墮扣

另外地盤提供清晰指引

除了指引，網上也有很多資訊

如果工人能夠在地盤

看到承建商提供的即時顯示屏板

知道當時的暑熱警告水平

要注意何時休息，休息多久

全都一目了然

右面的拆卸工程

拆卸危險區

安裝實時監察系統

記錄有沒有未授權人士進入危險區

另外大型物料的儲存處置

都是一些危險的位置，例如鐵模場等等

安裝人面識別系統

可以防止一些未授權人士進入危險區

右面看到一些體力處理操作的輔助設備

讓工人打開渠蓋時使用

我的分享到此，謝謝

謝謝觀看

(04:14)